

УТВЕРЖДЕНО  
приказом директора  
ГАУК НСО НГОНБ  
№ 342-д от «13» декабря 2019 г.

**РАБОЧАЯ ИНСТРУКЦИЯ**  
**«Каталогизация ресурсов в АБИС «OPAC-Global»**  
РИ 93– ОРиСС – 2019

**1. Общие положения**

Данная инструкция регламентирует порядок работы сотрудников НГОНБ и муниципальных библиотек Новосибирской области, участвующих в каталогизации ресурсов, при наполнении электронных каталогов (баз данных).

**2. Понятия и сокращения**

**ИНФОРМАЦИОННЫЙ РЕСУРС (РЕСУРС):** Искусственно созданный или природный объект, являющийся источником информации в любой форме, в любой знаковой системе, на любом физическом носителе.

**БИБЛИОГРАФИЧЕСКОЕ ОПИСАНИЕ** - содержит библиографические сведения о ресурсе, которые приведены по определенным правилам, устанавливающим наполнение и порядок следования областей и элементов, и предназначены для идентификации и общей характеристики ресурса.

Библиографическое описание является основной частью **БИБЛИОГРАФИЧЕСКОЙ ЗАПИСИ**. Библиографическая запись может включать также заголовок, термины индексирования (классификационные индексы, предметные рубрики и ключевые слова), аннотацию, реферат, шифры хранения ресурса, дату завершения обработки ресурса, сведения служебного характера.

Заголовок библиографической записи составляют по ГОСТ 7.80, классификационные индексы и предметные рубрики – по ГОСТ 7.59, ключевые слова – по ГОСТ Р 7.0.66, аннотацию и реферат – по ГОСТ Р 7.0.99 и ГОСТ 7.86.

**ОБЪЕКТАМИ СОСТАВЛЕНИЯ БИБЛИОГРАФИЧЕСКОГО ОПИСАНИЯ** являются все виды опубликованных (в том числе депонированных) и неопубликованных ресурсов на любых физических носителях и/или в информационно-телекоммуникационных сетях: книги, нотные, картографические, аудиовизуальные, изобразительные, сериальные издания, нормативные и технические ресурсы, интегрируемые ресурсы, электронные ресурсы, микроформы и другие ресурсы, а также составные части ресурсов, группы однородных и разнородных ресурсов.

**ОДНОЧАСТНЫЙ РЕСУРС:** Ресурс, выпущенный как одна физическая единица.

**МНОГОЧАСТНЫЙ РЕСУРС:** Ресурс, состоящий из совокупности отдельных единиц, которые задуманы и созданы как единое целое на одинаковых или разных физических носителях и/или в информационно-телекоммуникационных сетях.

**ИНДИКАТОР** - символ, цифровой или буквенный, связанный с переменным полем, представляющий дополнительную информацию о содержании поля, взаимосвязи между данным полем и другими полями в записи или об указаниях компьютеру оперировать данными определенным образом.

**ПЕРЕМЕННОЕ поле** - поле данных переменной длины. Переменное поле может состоять из одного или более элементов данных или подполей. Длина полей в символах

определяется количеством символов, необходимых для текстовых данных, индикаторов, идентификаторов подполей и разделителя поля.

**ПОДПОЛЕ** - определенная единица информации в пределах поля.

**ЭЛЕМЕНТ ДАННЫХ** - наименьшая единица библиографической записи, подлежащая точной идентификации. В переменном поле элемент данных идентифицируется идентификатором подполя, с помощью которого образуется подполе. В маркере записи, справочнике и в подполях фиксированной длины элементы данных, состоящие из кодов, идентифицируются соответствующими позициями своих символов.

**ТОЧКА ДОСТУПА** - имя, термин, код и т.п., т. е. элементы записи в формализованном виде, которые специально предназначены для поиска и выбора библиографической записи. В качестве точек доступа могут выступать заголовки, содержащие имена лиц и наименования организаций, географические названия, заглавия, в том числе унифицированные заглавия, классификационные индексы и предметные рубрики, ISBN и ISSN и др.

**АБИС** – автоматизированная библиотечно-информационная система.

**НГОНБ** – Новосибирская государственная областная научная библиотека.

### 3. Порядок действий

## Оглавление

<b>Первичная настройка</b> .....	<b>5</b>
<b>Рабочая инструкция по составлению библиографической записи «Однотомник. Книга»</b> .....	<b>8</b>
Поле 010 Международный стандартный номер книги (ISBN) .....	10
Поле 011 Международный стандартный номер сериального издания (ISSN) .....	11
Поле 100 Данные общей обработки.....	11
Поле 101 Язык ресурса .....	13
Поле 102 Страна публикации или производства.....	15
Поле 106 Поле кодированных данных: форма ресурса .....	19
Поле 181 Поле кодированных данных: вид содержания .....	20
Поле 182 Поле кодированных данных: тип средства.....	22
Поле 200 Заглавие и сведения об ответственности.....	22
Поле 203 Вид содержания и тип средства.....	26
Поле 205 Сведения об издании .....	27
Поле 210 (Место издания, издательство).....	28
Поле 215 Количественная характеристика .....	29
Поле 225 Серия .....	30
Поле 300 Общие примечания .....	31
Поле 320 Примечания о наличии в ресурсе библиографии / указателя.....	32
Поле 327 Примечания о содержании.....	33
Поле 423 Издается в одной обложке вместе с.....	33
Поле 464 Аналитический уровень .....	33
5-- Блок взаимосвязанных заглавий.....	34

Поле 500 унифицированное заглавие.....	34
Поле 510 параллельное заглавие.....	35
Поле 512 Заглавие обложки .....	36
Поле 513 Заглавие на дополнительном титульном листе .....	37
Поле 514 заглавие на первой странице текста.....	38
Поле 516 Заглавие на корешке [издания].....	38
Поле 600 Имя лица как предмет.....	39
Поле 601 наименование организации как предмет .....	39
Поле 606 наименование темы как предмет .....	40
Поле 607 Географическое наименование как предмет .....	41
Поле 686 Классификационные индексы .....	42
<b>7-- БЛОК ОТВЕТСТВЕННОСТИ .....</b>	<b>43</b>
Поле 700 Имя лица - первичная ответственность .....	44
Поле 701 Имя лица - альтернативная ответственность .....	46
Поле 702 Имя лица - вторичная ответственность .....	46
Поле 710 Наименование организации - первичная ответственность .....	47
Поле 711 Наименование организации - альтернативная ответственность .....	49
Поле 712 Наименование организации - вторичная ответственность .....	50
Поле 801 Источник записи .....	50
Поле 899 данные о местонахождении .....	50
Поле 930 Каталогизатор создающий запись .....	52
<b>Рабочая инструкция по составлению библиографической записи на многотомное издание для всех видов ресурсов .....</b>	<b>53</b>
Создание записи на общую часть многотомного издания. ....	53
Запись на отдельную единицу (спецификацию) многотомного ресурса .....	59
Установление связи «Спецификация» - «Общая часть».....	62
<b>Рабочая инструкция по составлению библиографической записи «Звукозапись».....</b>	<b>63</b>
Поле 016 международный стандартный номер аудио/видео записи (ISRC) .....	64
Поле 071 Издательский номер .....	64
Поле 100 Данные общей обработки.....	65
Поле 101 Язык ресурса .....	66
Поле 106 Поле кодированных данных: форма ресурса .....	66
Поле 127 Поле кодированных данных: звукозаписи – продолжительность звукозаписей и нотных изданий .....	66
Поле 128 Поле кодированных данных: музыкальная форма и тональность или лад .....	67
Поле 181 Поле кодированных данных: вид содержания .....	67
Поле 182 Поле кодированных данных: тип средства.....	67

Поле 200 Заглавие и сведения об ответственности.....	67
Поле 203 Вид содержания и тип средства.....	68
Поле 210 Данные общей обработки.....	68
Поле 215 физическая характеристика .....	68
7-- поля .....	68
<b>Рабочая инструкция по составлению библиографической записи «Видеоматериалы» .....</b>	<b>69</b>
Поле 016 Международный стандартный номер аудио/видео записи (ISRC) .....	70
Поле 071 Издательский номер .....	70
Поле 100 Данные общей обработки.....	70
Поле 101 Язык ресурса .....	71
Поле 106 Поле кодированных данных: форма ресурса .....	72
Поле 115 Поле кодированных данных: Визуально-проекционные материалы, видеозаписи и кинофильмы .....	72
Поле 135 Поле кодированных данных: электронные ресурсы .....	73
Поле 139 Поле кодированных данных: электронные ресурсы .....	74
Поле 181 Поле кодированных данных: вид содержания .....	74
Поле 182 Поле кодированных данных: тип средства.....	74
Поле 200 Заглавие и сведения об ответственности.....	74
Поле 203 Вид содержания и тип средства.....	74
Поле 210 (Место издания, издательство).....	74
Поле 215 Физическая характеристика.....	75
Блок примечаний 3—поля .....	75
Поле 608 Форма, жанр, физические характеристики ресурса, как точка доступа .....	76
Поле 701 Имя лица - альтернативная ответственность .....	77
Поле 702 Имя лица - вторичная ответственность .....	77
<b>Клавиши-ускорители каталогизации .....</b>	<b>77</b>

## Первичная настройка

Для доступа к системе «ОПАС-Global», необходимо использовать Internet Explorer 7 и Google Chrome 20 и их более поздние версии. При использовании других браузеров, возможно не совсем корректное отображение данных и некорректная работа некоторых функций системы.

Предпочтительная скорость интернета 1 Мбит/с или более.

Пошаговое добавление страницы в закладки:

1. В окне браузера ввести следующий адрес: **http://poisk.ngonb.ru/opacg/**
2. В верхнем меню выбрать пункт **Избранное, Добавить в «Избранное»...** В открывшемся окне нажать кнопку **Добавить**.

После выполнения этих действий, при открытии окна браузера, доступ будет возможен либо по адресу, либо из меню **Избранное**.

Доступ в систему:

- Для гостевого входа в каталог одной из библиотек, необходимо нажать кнопку с названием библиотеки. В этом режиме из функций системы можно пользоваться только поиском.

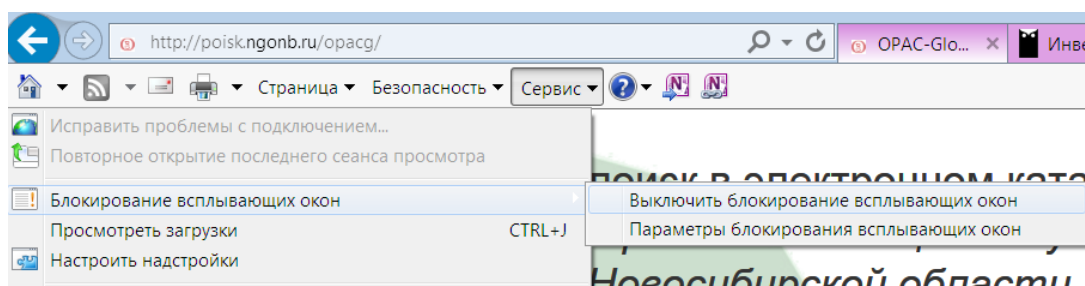
- Для входа в систему с правами какой-либо группы пользователей, необходимо пройти аутентификацию, внося идентификатор и пароль в предложенные системой поля. Если идентификатор и пароль внесены верно, то система запустится с правами, доступными этой группе пользователей.

После попытки входа в систему, в верхней части Internet Explorer всплывёт сообщение «В целях безопасности Internet Explorer не разрешает этому web-узлу выполнение сценариев или элементов управления ActiveX». Для разрешения выполнения сценариев, нужно кликнуть левой клавишей мыши по этому сообщению. В появившемся окне, на вопрос «хотите ли вы разрешать файлу запускать активное содержимое?», ответить Да...

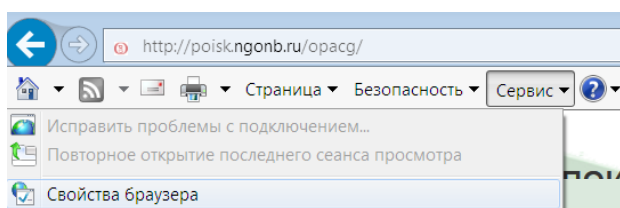
- У пользователей браузера Internet Explorer (преимущественно версии 8.0) могут возникать некоторые проблемы при выгрузке файлов, открытии новых окон и т.п.

Для разрешения этих проблем необходимо выполнить следующие настройки:

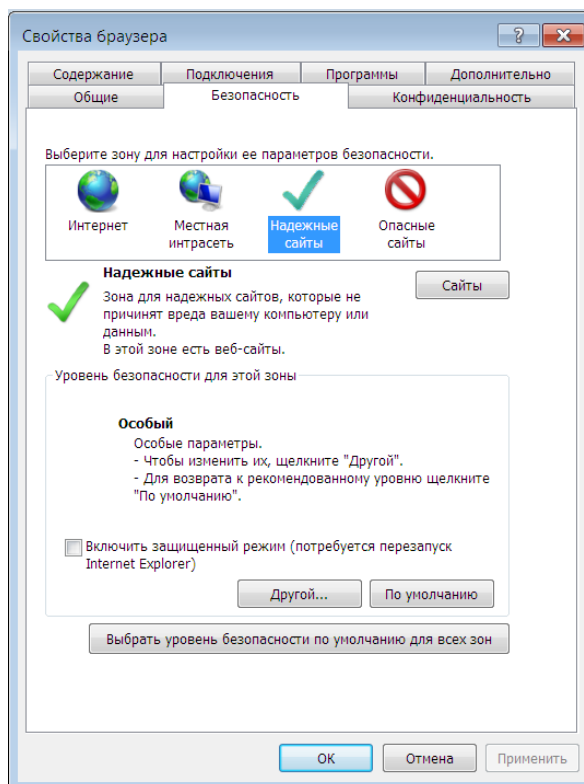
1. Войти в меню **Сервис --> Блокирование всплывающих окон** и выбрать «**Выключить блокирование всплывающих окон**».



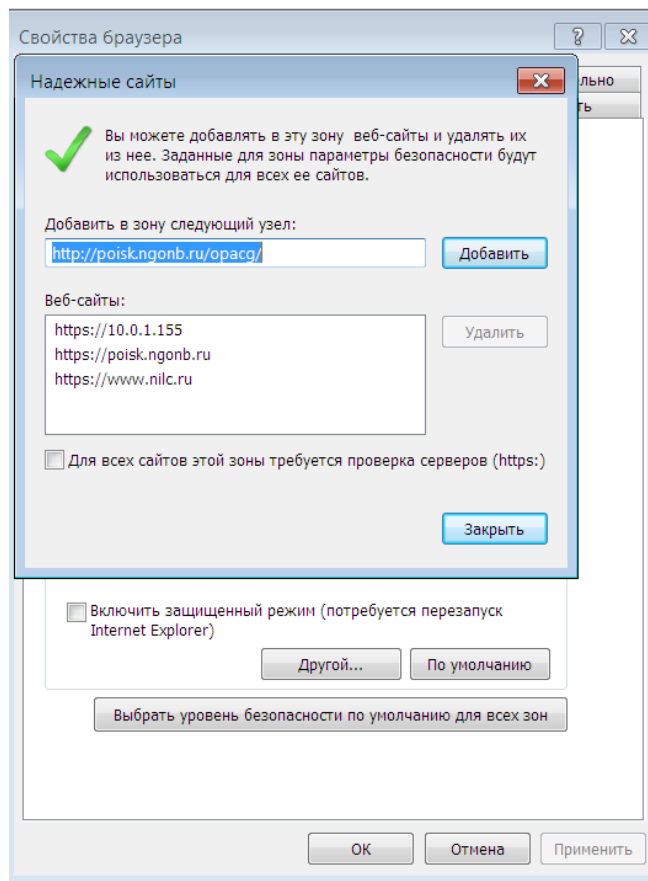
3. Далее в меню **Сервис --> Свойства браузера**.



Во вкладке «Безопасность» выбрать зону «Надежные узлы» и нажать на кнопку «Надежные узлы».



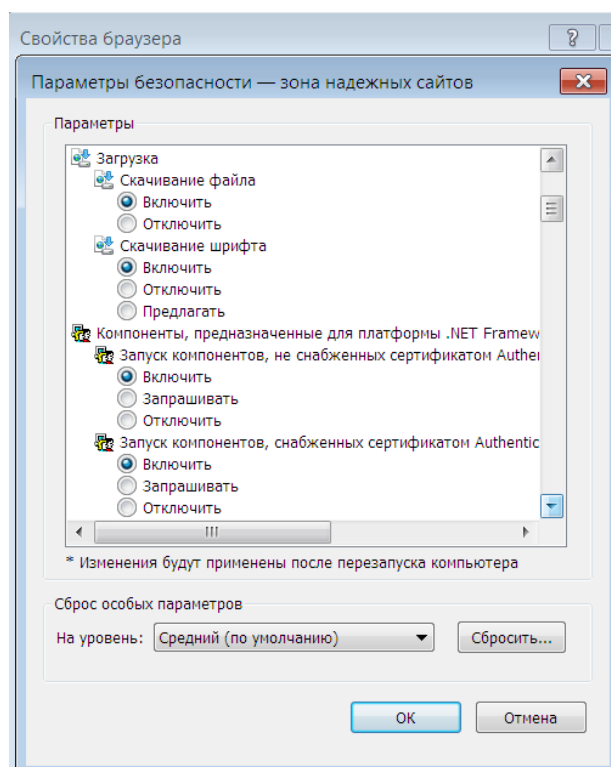
В появившемся окне, нажать кнопку «Сайты», снять галочку «Для всех узлов этой зоны требуется проверка серверов https», и в поле «Добавить в зону следующий узел» ввести имя узла (в данном случае - «<http://poisk.ngonb.ru/opacg/>»), и нажать кнопку «Добавить» (после чего <http://poisk.ngonb.ru/opacg/> появится в списке веб-узлов).



Далее следует закрыть диалог «Надежные узлы», нажав на кнопку «Закреть».

3. Вернувшись к окну «Свойства обозревателя», на вкладке «Безопасность» нажать кнопку «Другой».

В появившемся окне «Параметры безопасности — зона надежных сайтов» включите «Автоматические запросы на загрузку файлов», а также параметр «Загрузка файлов».





Уровень готовности: **Незаконченный** Редактирование записи  
 Идентификатор: База данных: Книги и продолжающиеся издания  
 Лист ввода: Одномомник. Книга  
 Маркер: 00000nam0#22000003i#450#  
 Статус записи: н (Новая запись)  
 Тип записи: а (Текстовые материалы, кроме рукописных)

Записать Локализовать Проверить Поля ▼ Слить ▼ Уровень ▼ Просмотр БК Закрыть

№	И1	И2	Данные
010	#	#	\$a \$b \$d \$9 \$z \$a
100	#	#	\$a#####d#####u##y0rusy50#####ca
101	0	#	\$arus

Чтобы посмотреть название поля в формате RUSMARC, навести курсор на номер поля, появится полное название выбранного поля.

200 - Заглавие и сведения об ответственности

200	1	#	\$aA в народе говорят...\$e[о проблемах взаимоотношений руководителя и подчиненных]\$fЛ. И. Беляева
-----	---	---	---

При переводе курсора в окно для заполнения поля, над полем появится перечень всех подполей, которые могут встретиться в данном поле.

\$a Основное заглавие

\$a \$b \$d \$e \$f \$g \$h \$i \$j \$k \$r \$v \$z \$5 \$6 \$7

200	1	#	\$aA в народе говорят...\$e[о проблемах взаимоотношений руководителя и подчиненных]\$fЛ. И. Беляева
-----	---	---	---

**Чтобы перенести нужное подполе в поле для редактирования нужно:**

- Установить курсор в поле, которое заполняется, в том месте, где должно появиться подполе.
- Навести курсор мышки на нужное подполе, и щелкнуть по нему левой кнопкой мышки.

В результате в том месте поля, где был установлен курсор, добавится выбранное подполе.

Если для описания ресурса необходимы дополнительные поля, то нажать на кнопку «Поля». В выпадающем меню два пункта: «Новое» и «Из списка».

Записать Локализовать Проверить Поля ▼ Слить ▼ Уровень ▼ Просмотр БК Закрыть

Новое

Из списка

№	И1	И2

Выбор пункта «**Новое**» приведет к появлению окна-запроса номера нового поля. Ввести номер поля и нажать кнопку «**ОК**».

Выбор пункта «**Из списка**» открывает окно, которое содержит все поля, доступные пользователю для каталогизации. Выбрать нужные поля и нажать кнопку «**Записать**».

Поля автоматически добавятся в экранную форму для каталогизации, при этом проводится контроль на повторяемость поля.

### Заполнение полей

**В качестве предписанного источника рассматривается не только титульная страница, но целиком титульный лист и все его разновидности: разворотный, распашной, а также титульный лист, состоящий более, чем из 4 страниц. Информация с концевого титульного листа (с выходными данными), а также недостающие уточняющие сведения сформулированные на основе анализа ресурса приводят в квадратных скобках, одна скобка в пределах одной области (кроме области примечаний: 3—поля).**

### Поле 010 Международный стандартный номер книги (ISBN)

Поле содержит Международный стандартный номер книги и уточнения, которые определяют различия между номерами ISBN, если в записи содержится более одного номера. Поле соответствует Области стандартного номера (или его альтернативы) и условий доступности стандартов ISBD и ГОСТ Р 7.0.100–2018.

010	#	#	\$a \$b \$d \$9 \$z
			\$a978-5-91878-320-7\$d1499.00\$92000

**Индикаторы - без изменения**

**Индикатор 1:** # (не определен)

**Индикатор 2:** # (не определен)

### Подполя

\$a	Номер (ISBN). Содержит правильно составленный номер ISBN, включая дефисы, но без аббревиатуры 'ISBN'. Обязательное. Не повторяется. <i>Пример:</i> \$a2-87900-777-1
\$b	Уточнения. Содержит уточнения Факультативное. Повторяется. <i>Пример:</i> \$bACT\$bв пер.
\$d	Цена. Содержит сведения о цене каталогизируемого ресурса. Факультативное.

	Не повторяется. <b>ВНИМАНИЕ! Цена заполняется в рублях, но без указания единицы</b> <i>Пример: \$d100.00</i>
\$z	Ошибочный ISBN. Ошибочно присвоенный номер ISBN, аннулированный впоследствии, ISBN с неверной контрольной суммой, или неверно напечатанный. Факультативное. Повторяется. <i>Пример: \$a5-900248-41-0\$z5-900248-41-X</i>

Поле 010 повторяется для каждого ISBN. ISBN подсерии вводится в запись на подсерию.

### Поле 011 Международный стандартный номер сериального издания (ISSN)

Поле содержит Международный стандартный номер сериального издания, присвоенный ресурсу центром ISSN, любой ISSN, который был присвоен или аннулирован, а также сведения о цене издания. Это поле соответствует Области стандартного номера и условий доступности стандартов ISBD(CR) и ГОСТ Р 7.0.100–2018.

**Индикаторы - без изменения**

**Индикатор 1: #** (не определен)

**Индикатор 2: #** (не определен)

### Подполя

\$a	Номер (ISSN). Содержит правильно составленный ISSN, включая дефис между четвертой и пятой цифрами, без аббревиатуры 'ISSN'. Обязательное при наличии ISSN. Не повторяется. <i>Пример: \$a0132-4624</i>
\$d	Цена. Содержит сведения о цене каталогизируемого ресурса. <b>Если в записи заполнено поле 010 с подполем \$d, то данное подполе может быть опущено.</b> Факультативное. Не повторяется. <b>ВНИМАНИЕ! Цена заполняется в рублях, но без указания единицы</b> <i>Пример: \$d100.00</i>
\$z	Ошибочный ISSN. Включает любые неправильные ISSN, чаще всего вследствие опечаток. Факультативное. Повторяется. <i>Пример: \$a0130-8238\$z0130-8239</i>

Поле 011 повторяется для каждого ISSN (в том числе для указания ISSN издания, выходящего на разных носителях). ISSN подсерии вводится в запись на подсерию.

*Пример: Запись печатной версии: 011 0#\$a1818-5894\$f1818-5894*

*Запись электронной версии: 011 0#\$a1818-5940\$f1818-5894*

ISSN продолжающегося ресурса *Инспектор*, который издается в печатном и электронном виде.

### Поле 100 Данные общей обработки

**ВНИМАНИЕ! Поле частично заполнено по умолчанию.**

Поле содержит кодированные данные фиксированной длины, применимые к записям о ресурсах, представленных на любых носителях.

100	#	#	\$a
			\$a20190408d2019####u#y0rusy0102####ca

### Индикаторы без изменения

Индикатор 1: # (не определен)

Индикатор 2: # (не определен)

Подполе \$a заполняется через встроенный «Справочный файл». Поле должно содержать 36 символов.

Для заполнения позиционировать курсор в поле 100 и в меню с подполями кликнуть \$a. Так как к каждой позиции этого подполя прикреплен раздел в справочном файле, то на экране будет выведена вся информация.

После заполнения нажать кнопку "Записать". Вся введенная информация будет введена в указанные позиции подполя \$a поля 100. Содержание поля:

	<p>Год ввода записи в файл (позиция 0, длина 4). <b>ВНИМАНИЕ! Заполняется автоматически.</b> <i>Пример: \$a2009</i></p>
	<p>Месяц ввода записи в файл (позиция 4, длина 2). <b>ВНИМАНИЕ! Заполняется автоматически.</b> <i>Пример: \$a200909</i></p>
	<p>День ввода записи в файл (позиция 6, длина 2). <b>ВНИМАНИЕ! Заполняется автоматически.</b> <i>Пример: \$a20090912</i></p>
	<p>Тип даты публикации (позиция 8, длина 1). <b>Изменить при необходимости.</b> Используется следующий код для указания типа даты: <b>d</b> = монография, изданная в одном томе или изданная в течение одного календарного года <b>задан по умолчанию.</b> Монография, изданная в течение одного календарного года. <i>Пример: \$a20090912d</i></p>
	<p>Дата публикации 1 (позиция 9, длина 4) – <b>заполнение обязательно.</b> Дата публикации 1: содержит год публикации данного издания, <b>по умолчанию задан текущий год.</b> Четыре цифровых символа в стандартной форме. <i>Пример: \$a20090912d2009</i></p>
	<p>Дата публикации 2 (позиция 13, длина 4) – <b>задана по умолчанию.</b> Дата публикации 2 содержит четыре символа пробела: #####. <i>Пример: \$a20090912d2009####</i></p>
	<p>Код целевого назначения (позиция 17, длина 1). <b>Изменить при необходимости.</b> Код целевого назначения - код, показывающий, для какой возрастной категории пользователей предназначен данный ресурс. Определены следующие коды: a = для юношества, общего характера. b = для детей дошкольного возраста, 0-5 лет. c = для детей младшего возраста, 5-10 лет. d = для детей среднего возраста, 9-14 лет. e = для юношества, возраст 14-20 лет. k = для взрослых, научная. m = для взрослых, общего характера - <b>задан по умолчанию.</b> u = неизвестно. <i>Пример: \$a20090912d2009####m</i></p>
	<p>Код целевого назначения (позиция 18, длина 1). Неиспользуемая позиция заполняется символом: # - <b>задан по умолчанию.</b></p>

	<i>Пример:</i> \$a20090912d2009####m#
	Код целевого назначения (позиция 19, длина 1). Неиспользуемая позиция заполняется символом: # - <b>задан по умолчанию.</b> <i>Пример:</i> \$a20090912d2009####m##
	Код правительственной публикации (позиция 20, длина 1). <b>Задан по умолчанию.</b> <b>у = неправительственная публикация</b> Код используется, когда ресурс издается не от имени какого-либо органа государственного управления. <i>Пример:</i> \$a20090912d2009####m##y
	Код модифицированной записи (позиция 21, длина 1). <b>Без изменения</b> 1 = запись модифицирована. 0 = запись не модифицирована <b>задан по умолчанию</b> <i>Пример:</i> \$a20090912d2009####m##y0
	Язык каталогизации (позиция 22, длина 3). <b>Без изменения, по умолчанию задан русский язык.</b> Трехсимвольный код, определяющий язык, используемый при каталогизации. <b>Язык каталогизации определяется языком ссылок, справок и примечаний (но не языком заголовка и не языком заглавия).</b> <i>Пример:</i> \$a20090912d2009####u##y0rus
	Код транслитерации (позиция 25, длина 1). <b>Без изменения у = транслитерация не используется - задан по умолчанию</b> <i>Пример:</i> \$a20090912d2009####u##y0rusy
	Наборы символов GO (позиция 26, длина 2). <b>Изменить при необходимости</b> Два двухсимвольных кода, определяющие основные наборы графических символов, используемых при обмене записями. Используются следующие двухсимвольные коды: 01 = ISO 646, версия IRV (основной латинский набор) <b>задан по умолчанию</b> 03 = ISO 5426 (расширенный латинский набор) <i>Пример:</i> \$a20090912d2009####u##y0rusy01
	Наборы символов G1 (позиция 28, длина 2). 02 = ISO регистрация #37 (основной кириллический набор) <b>задан по умолчанию</b> <i>Пример:</i> \$a20090912d2009####u##y0rusy0102
	Наборы символов G2 (позиция 30, длина 2) <b>Без изменения, заданы по умолчанию ##.</b> <i>Пример:</i> \$a20090912d2009####u##y0rusy0102##
	Наборы символов G3 (позиция 32, длина 2). <b>Без изменения, заданы по умолчанию ##.</b> <i>Пример:</i> \$a20090912d2009####u##y0rusy0102####
	Графика заглавия (позиция 34, длина 1). <b>Изменить при необходимости.</b> ca = кириллическая <b>задана по умолчанию.</b> Относится к алфавиту, в котором заглавие приводится на источнике описания, а не к набору символов записи. <i>Пример:</i> \$a20090912d2009####u##y0rusy0102####ca

### Поле 101 Язык ресурса

Поле содержит кодированную информацию о языке каталогизируемого ресурса, его частей и заглавия, а также указывает на язык оригинала, если ресурс является переводом.

			\$a \$b \$c \$d \$e \$f \$g \$h \$i \$j
101	1	#	\$arus\$ceng

## Индикаторы при необходимости изменить значение

### Индикатор 1: Индикатор перевода

Индикатор определяет, составлен ли ресурс на языке оригинала, является ли переводом или содержит несколько переводов.

0 - Ресурс на языке оригинала **задан по умолчанию**.

1 - Ресурс является переводом оригинала или промежуточного перевода

2 - Ресурс содержит перевод (несколько переводов)

**Индикатор 2:** # (не определен)

### Подполя заполняются через встроенные «Справочные файлы».

*Язык(языки) сопроводительного материала могут быть указаны в примечании.*

a	Язык текста, звукозаписи и т.д. <b>По умолчанию задан – русский язык.</b> Обязательное для ресурсов, имеющих текстовую основу (в том числе для ресурсов, имеющих не только текстовую основу, например, песни, арии, фильмы и др. Повторяется, когда текст написан более, чем на одном языке <i>Пример:</i> 101 0#\$arus\$amul
b	Язык промежуточного перевода. Обязательное, если каталогизируемый ресурс переводится не с языка оригинала. Повторяется, когда перевод осуществлен через несколько промежуточных переводов. <i>Пример:</i> 101 0#\$arus\$beng
c	Язык оригинала. Обязательное, если каталогизируемый ресурс является переводом. Повторяется, когда оригинал издан более, чем на одном языке. <i>Пример:</i> 101 0#\$arus\$ceng
d	Язык резюме Язык резюме и рефератов каталогизируемого ресурса в целом или его частей. Обязательное, если хотя бы один из языков резюме и/или рефератов отличается от языка(ов) текста (подполе 101\$a). Повторяется, если ресурс содержит резюме и/или рефераты на разных языках. <i>Пример:</i> 101 0#\$arus\$deng
e	Язык оглавления Обязательное, если хотя бы один из языков оглавления отличается от языка(ов) текста (подполе 101\$a). Повторяется для каждого языка оглавления. <i>Пример:</i> 101 0#\$arus\$ceng\$eeng
f	Язык титульного листа. Обязательное, если хотя бы один из языков титульного листа отличается от языка(ов) текста (подполе 101\$a). Повторяется для каждого языка титульного листа. <i>Пример:</i> 101 0#\$arus\$feng
g	Язык основного заглавия. Обязательное, если язык основного заглавия отличается от первого или единственного языка текста (подполе 101\$a). Не повторяется, так как по определению основное заглавие имеет один язык. Повторения основного заглавия на других языках являются параллельными заглавиями, и их языки указываются в подполе 200\$z . <i>Пример:</i> 101 0#\$arus\$geng
i	Язык сопроводительного материала (кроме либретто, краткого содержания и аннотаций). Содержит код языка сопроводительного материала, такого как разъяснения к программе, вводные части, инструкции и т.д. Обязательное, если хотя бы один из языков сопроводительного материала

	отличается от языка(ов) текста (подполе 101\$a). Повторяется. <i>Пример:</i> 101 0#\$arus\$iang
--	--

Язык(и) параллельного заглавия указывается в подполе \$z поля 200. Каждое подполе содержит трехсимвольный код языка. Если подполе повторяется, порядок кодов языка должен отражать последовательность и значение использования языка в каталогизируемом ресурсе. Если это невозможно, коды языков записываются в алфавитном порядке. Код 'mul' может применяться, когда в каком-либо подполе используется более трех языков.

#### **Взаимосвязанные поля**

##### **510-541 ВЗАИМОСВЯЗАННЫЕ ЗАГЛАВИЯ**

Поля различных вариантов заглавий (например, заглавие обложки, заглавие на дополнительном титульном листе и т.п.) имеют отдельное подполе, указывающее на язык этого заглавия. Подполе используется, если язык соответствующего заглавия отличается от того, который приведен первым или единственным в подполе 101\$a.

#### **Поле 102 Страна публикации или производства**

Поле частично заполнено по умолчанию, содержит коды одного или более наименований стран публикации или производства ресурса.

102	#	#	\$a \$b \$c \$2
			\$aRU

#### **Индикаторы без изменения**

**Индикатор 1:** # (не определен)

**Индикатор 2:** # (не определен)

#### **Подполе \$a заполняется через встроенный «Справочный файл»**

\$a	Страна публикации. <b>По умолчанию задана - Россия.</b> Содержит код страны, в которой каталогизируемый ресурс был издан или произведен. Используются коды из таблицы 2-х символьных кодов ISO 3166-1 и ГОСТ 7.67-2003. Обязательное, если поле 102 приводится в записи. <i>Пример:</i> \$aRU Повторяется, если работа издавалась более, чем в одной стране или более, чем в одном месте издания в пределах страны. <i>Пример:</i> \$aRU\$aFR
-----	---

#### **Поле 105 Поле кодированных данных: текстовые материалы, монографические**

Поле содержит кодированные данные, относящиеся к монографическим текстовым изданиям.

105	#	#	\$a \$9
			\$ay###z###000ay

#### **Индикаторы без изменения**

**Индикатор 1:** # (не определен)

**Индикатор 2:** # (не определен)

Подполе \$a заполняется через встроенный «Справочный файл». Поле должно содержать 13 символов.

Для заполнения: позиционировать курсор в поле **105** и в меню с подполями кликнуть **\$a**. Так как к каждой позиции этого подполя прикреплен раздел в справочном файле, то на экране будет выведена вся информация.

После заполнения **всех данных** нажать кнопку "Записать". Вся введенная информация будет введена в указанные позиции подполя **\$a** поля **105**.

**ВНИМАНИЕ! Поле частично заполнено по умолчанию.**

\$a	<p>Коды иллюстраций (позиция 0, длина 1) <b>Заполняется</b>  <b>ВНИМАНИЕ! Для кодов иллюстраций отводится четыре позиции символов, которые заполняются слева направо.</b>  <i>Пример: \$abac# (Ресурс содержит карты, портреты, графику)</i>  <b>Если присутствует менее четырех типов иллюстраций, оставшиеся позиции заполняются символами пробела: '#'. Допускается единственная форма использования: у####.</b>  a = иллюстрации  Используется и для типов иллюстраций, которые не включены в перечень, приведенный ниже, например диаграммы, графики или типы иллюстраций, не кодируемые отдельно.  b = карты  c = портреты  Индивидуальные и групповые.  d = морские карты  Карты, предназначенные для использования в навигации.  e = планы  Например, планы территорий со зданиями.  f = вкладные листы  Листы, содержащие иллюстративные материалы с текстовыми пояснениями или без них и не являющиеся частью страниц или листов основного текста.  g = музыкальные произведения  Только в текстовой форме. Для звукозаписей, являющихся сопроводительным материалом, используется код 'm'.  h = факсимиле  Воспроизведение части или целого ресурса средствами репродуцирования или печати.  Примечание: факсимиле - точное воспроизведение почерка, подписи, клише с подписи, части или целого оригинального (чаще всего редкого, уникального или особо ценного в историческом или художественном отношении) издания,  рукописи  i = гербы  j = генеалогические таблицы, схемы  k = формы  Бланки, анкеты и т.д.  l = образцы  Шаблоны и т. п.  m = звукозаписи  Например, пластинка или диск с звукозаписью, вложенные в кармашек книги  n = прозрачные пленочные материалы (transparencies)  Например, набор transparencies, в кармашке, прикрепленном к книге.  o = украшения и орнаменты, раскрашенные буквы в рукописи  у = без иллюстраций  # = позиция не используется    = элемент данных не используется задан по умолчанию</p>
-----	--

	Коды иллюстраций (позиция 1, длина 1) # = позиция не используется <b>задан по умолчанию</b>
	Коды иллюстраций (позиция 2, длина 1) # = позиция не используется <b>задан по умолчанию</b>
	Коды иллюстраций (позиция 3, длина 1) # = позиция не используется <b>задан по умолчанию</b>
\$a	<p>Коды формы содержания (позиция 4, длина 1) <b>Заполняется</b></p> <p><b>ВНИМАНИЕ! Для кодов отводится четыре позиции символов, которые заполняются слева направо. Неиспользуемые позиции заполняются символами (#). Пример: \$a je## (учебник, словарь)</b></p> <p>a = библиографическое издание Библиографическое пособие, выпущенное в виде отдельного ресурса (ГОСТ 7.0-99).</p> <p>b = каталог Официальное, справочное и (или) рекламное издание, содержащее систематизированный перечень имеющихся в наличии предметов и услуг (ГОСТ 7.60-2003). Например, каталог выставки.</p> <p>c = указатель Алфавитный перечень имен или предметов с информацией о них в этой же работе или где-либо еще. Если ресурс содержит указатель к собственному тексту, позиция 105\$a/10 (Индикатор указателя) должна содержать 1.</p> <p>d = реферат или резюме, включая описательные, справочные и информационные рефераты</p> <p>e = словарь Справочное издание, содержащее упорядоченный перечень языковых единиц (слов, словосочетаний, фраз, терминов, имен, знаков), снабженных относящимися к ним справочными данными (ГОСТ 7.60-2003).</p> <p>f = энциклопедия Справочное издание, содержащее в обобщенном виде основные сведения по одной или всем отраслям знаний и практической деятельности, изложенные в виде статей, расположенных в алфавитном или систематическом порядке (ГОСТ 7.60-2003).</p> <p>g = справочное издание Издание, содержащее краткие сведения научного или прикладного характера, расположенные в порядке, удобном для их быстрого отыскания, не предназначенное для сплошного чтения (ГОСТ 7.60-2003). Например, упорядоченный список лиц, организаций или населенных пунктов, территорий, стран и т.п. с информацией о них.</p> <p>h = описание проекта</p> <p>i = статистические данные Ресурс, содержащий систематический подбор количественных данных по определенным объектам, обычно представляемых в табличной форме.</p> <p>j = учебник Учебное издание, содержащее систематическое изложение учебной дисциплины (ее раздела, части), соответствующее учебной программе и официально утвержденное в качестве данного вида издания (ГОСТ 7.60-2003).</p> <p>k = патентный ресурс Ресурс, включающий описание открытия, описание изобретения к авторскому свидетельству, патент, промышленный образец, товарный знак и заявки на них.</p> <p>l = стандарт</p>

	<p>Официальное издание, содержащее комплекс норм, правил, требований к объекту стандартизации, которые устанавливаются на основе достижений науки, техники и передового опыта и утверждаются в соответствии с действующим законодательством (ГОСТ 7.60-2003).</p> <p>m = диссертация (оригинал)</p> <p>Сведения об открытии или исследовании, представленные как результат, достигнутый автором, с целью получения ученой степени, поощрения, повышения квалификации и т. п. Для диссертаций, переработанных либо репродуцированных для коммерческой публикации, используется код 'v'.</p> <p>n = законы и законодательные акты</p> <p>Материалы, включающие тексты законов. Для договоров используется код 's'.</p> <p>o = цифровые таблицы</p> <p>Цифровая информация, представленная в табличной форме. Для статистических данных используется код 'i'.</p> <p>p = технический отчет</p> <p>Ресурс, содержащий результаты исследования или изучения научного или технического объекта.</p> <p>q = экзаменационный лист</p> <p>Набор вопросов, напечатанный для использования на экзамене.</p> <p>r = литературный обзор/рецензия</p> <p>Различные типы литературных обзоров, в т. ч. критические, текущие издательские, обычно сопровождаемые библиографией.</p> <p>s = договоры</p> <p>Официально заключенные и ратифицированные в установленном порядке соглашения между государствами. Для других законодательных актов используется код 'n'.</p> <p>t = карикатуры или комиксы</p> <p>Ресурсы, содержащие комиксы для детей и взрослых.</p> <p>v = диссертация (переработанная)</p> <p>Диссертация, переработанная либо репродуцированная для коммерческой публикации. Для оригинала диссертации используется код 'm'.</p> <p>w = религиозные тексты</p> <p>Материал, содержащий текст религиозного, литургического характера, священные писания и/или музыкальные произведения (например, библейские сказания, катехизисы, священные тексты, церковные гимны, индульгенции, литании, религиозные пьесы, проповеди, служебники, антифонии, бревиарии и т. д.).</p> <p>z = другой тип содержания</p> <p>  = элемент данных не используется, задан по умолчанию.</p>
	<p>Коды формы содержания (позиция 5, длина 1)</p> <p># = позиция не используется, задан по умолчанию.</p>
	<p>Коды формы содержания (позиция 6, длина 1)</p> <p># = позиция не используется, задан по умолчанию.</p>
	<p>Коды формы содержания (позиция 7, длина 1)</p> <p># = позиция не используется, задан по умолчанию.</p>
\$a	<p>Коды конференции или совещания (позиция 8, длина 1)</p> <p>Односимвольный код, указывающий, содержит ли ресурс труды, отчеты, итоги конференции, совещания, семинара или симпозиума.</p> <p>0 = не является изданием, публикуемым от имени конференции <b>задан по умолчанию</b></p> <p>1 = является изданием, публикуемым от имени конференции</p>
\$a	<p>Индикатор юбилейного издания (позиция 9, длина 1)</p>

	<p>Односимвольный код, определяющий юбилейное издание (поздравительная или мемориальная публикация в форме сборника эссе, речей, адресов, библиографических, научных или других статей, часто заключающих в себе результаты исследований, изданная в честь отдельного лица, института или общества, обычно по случаю празднования юбилея).</p> <p>0 = не является юбилейным изданием, <b>задан по умолчанию.</b></p> <p>1 = является юбилейным изданием.</p>
\$a	<p>Индикатор указателя (позиция 10, длина 1)</p> <p>Односимвольный код, указывающий на наличие в ресурсе указателя к тексту самого ресурса. Если ресурс является указателем к другой работе, в позиции 105\$a/4-7 используется код 'с', индикатор указателя в этом случае = 0 (поз. 105\$a/10 содержит 0).</p> <p>0 = указатель отсутствует <b>задан по умолчанию</b></p> <p>1 = указатель имеется</p>
\$a	<p>Код литературного жанра (позиция 11, длина 1) <b>Заполняется</b></p> <p>Если ресурс является литературным произведением, односимвольный код в позиции \$a/11 определяет литературный жанр.</p> <p>a = художественная литература</p> <p>b = драма</p> <p>Включая телевизионные пьесы, сценарии и т.д.</p> <p>c = очерки, эссе</p> <p>d = юмор, сатира</p> <p>Но не карикатура и т.д.</p> <p>e = письма</p> <p>Как литературная форма</p> <p>f = короткие рассказы</p> <p>g = поэтические произведения</p> <p>Включая нелитературные работы в стихах</p> <p>h = речи и другие риторические формы</p> <p>i = либретто</p> <p>Литературный текст оперы или другого музыкально-драматического произведения.</p> <p>у = нелитературный текст <b>задан по умолчанию</b></p> <p>z = смешанные и другие литературные формы</p> <p>  = элемент данных не используется</p>
\$a	<p>Код биографии (позиция 12, длина 1) <b>Заполняется</b></p> <p>Когда работа является биографической, односимвольный код определяет тип биографии.</p> <p>a = автобиография</p> <p>В том числе письма, переписка.</p> <p>b = биография отдельного лица</p> <p>c = коллективная биография</p> <p>Например, биография семьи.</p> <p>d = сборник биографической информации</p> <p>Например, справочник «Кто есть кто».</p> <p>у = не биография <b>задан по умолчанию</b></p> <p>  = элемент данных не используется</p>

### Поле 106 Поле кодированных данных: форма ресурса

Поле содержит кодированные данные о форме каталогизируемого ресурса.

## Индикаторы без изменения

Индикатор 1: # (не определен)

Индикатор 2: # (не определен)

### Подполе \$a заполняется через встроенный «Справочный файл».

a	Форма ресурса: кодированные данные: обозначение носителя. Односимвольный код, характеризующий носитель каталогизируемого ресурса. Обязательное, если поле 106 приводится в записи. Не повторяется. <b>г = обычная печать – задан по умолчанию</b> <i>Пример: \$ar</i>
---	---

### Поле 181 Поле кодированных данных: вид содержания

Поле заполнено по умолчанию, для исправления используется Справочный файл. Поле содержит кодированные данные, определяющие вид содержания и характеристику содержания описываемого ресурса, в соответствии с определением двух первых элементов Области 0 ISBD.

181	#	0	\$a \$b \$c \$2 \$5 \$6
			\$ab#\$b#a2###

Факультативное поле. Повторяется, если ресурс содержит различные виды содержания и состоит из различных типов средства, либо используется более одной системы кодов.

### Индикаторы заданы по умолчанию:

Индикатор 1 : # (не определен)

Индикатор 2 : 0 - Не используется для генерации

### Подполя

\$a	<b>Код вида содержания (ISBD)</b> Две позиции символов определяют категорию вида, в котором выражается содержание ресурса, в соответствии с определениями ISBD для этого элемента, а также степень применимости указанного вида содержания для описываемого ресурсу. Факультативное. Не повторяется. <b>Позиция символа 0. Вид содержания.</b> Односимвольный код, указывающий категорию вида содержания описываемого ресурса в соответствии с определениями ISBD для этого элемента. a = электронные данные b = изображение c = движение d = музыка e = предмет f = программа g = звуки h = устная речь i = текст m = разные виды содержания z = другой вид содержания <b>Позиция символа 1. Степень применимости.</b> Односимвольный код, указывающий на степень применимости указанной категории вида содержания для описываемого ресурса. 0 = не применимо
-----	--

	<p>1 = частично  2 = существенно  3 = преобладает  4 = полностью  # = позиция не используется  <i>Пример:</i> 181 #0\$ab#\$b#a2####</p>
\$b	<p><b>Код характеристики содержания (ISBD)</b>  Шесть позиций символов определяют подкатегорию характеристики содержания описываемого ресурса, в соответствии с определениями ISBD для этого элемента. Факультативное.  Повторяется для указания различных характеристик содержания, содержащихся в одном типе средства.</p> <p><b>Позиция символа 0. Спецификация типа.</b>  Односимвольный код, указывающий характеристику типа, применимую к описываемому ресурсу, в соответствии с определениями ISBD.  a = записанный знаками  b = исполняемый  c = картографический  x = не применяется  # = позиция не используется</p> <p><b>Позиция символа 1. Спецификация движения.</b>  Односимвольный код, указывающий характеристику движения, применимую к описываемому ресурсу, в соответствии с определениями ISBD. Позиция используется только с видом содержания «изображение».  a = движущееся  b = неподвижное  x = не применяется (ресурс не является изображением)  # = позиция не используется</p> <p><b>Позиция символа 2. Спецификация размерности.</b>  Односимвольный код, указывающий характеристику размерности, применимую к описываемому ресурсу, в соответствии с определениями ISBD. Позиция используется только с видом содержания «изображение».  2 = двухмерное  3 = трехмерное  x = не применяется (ресурс не является изображением)  # = позиция не используется</p> <p><b>Позиции символов 3 - 5. Сенсорная спецификация.</b>  Три позиции символов, которые заполняются слева направо. Неиспользуемые позиции заполняются пробелами (#). Эти коды относятся к атрибуту сенсорной спецификации, применимому к описываемому ресурсу, в соответствии с определениями ISBD.  a = слуховой  b = вкусовой  c = обонятельный  d = тактильный  e = визуальный  # = позиция не используется  <i>Пример:</i> 181 #0\$ab#\$b#a2####</p>

При необходимости, данные о виде содержания, могут вводиться в текстовой форме в поле 203. В таком случае поле 203 рекомендуется использовать в дополнение к полю 181

(а не вместо него); индикатор 2 в поле 181 при этом должен иметь значение 0. Коды в поле 181 могут не соответствовать текстовым данным в поле 203.

### Поле 182 Поле кодированных данных: тип средства

Поле заполнено по умолчанию, для исправления используется Справочный файл. Поле содержит кодированные данные, определяющие тип средства, использованного для передачи содержания описываемого ресурса.

182	#	0	\$a \$c \$2 \$5 \$6
			\$ag

Факультативное поле. Повторяется, если ресурс состоит из различных типов средства, либо используется более одной системы кодов.

**Индикаторы заданы по умолчанию**

**Индикатор 1 :** #

**Индикатор 2:** 0

#### Подполе

<b>\$a</b>	<p><b>Код типа средства (ISBD)</b>          Односимвольный код, указывающий категорию типа средства, использованного для передачи содержания описываемого ресурса, в соответствии с определениями ISBD для этого элемента.          a = аудио          b = электронное          c = микроформа          d = микроскопическое          e = проекционное          f = стереографическое          g = видео          m = разные средства          n = непосредственное          z = другое средство  <i>Пример: 182 #0\$ag</i></p>
------------	---

При необходимости, данные о виде содержания, могут вводиться в текстовой форме в поле 203. В таком случае поле 203 рекомендуется использовать в дополнение к полю 182 (а не вместо него). Коды в поле 182 могут не соответствовать текстовым данным в поле 203.

### Поле 200 Заглавие и сведения об ответственности

Поле соответствует области заглавия и сведений об ответственности ГОСТ Р 7.0.100–2018.

200	1	#	\$a \$b \$d \$e \$f \$g \$h \$i \$j \$k \$r \$v \$z \$5 \$6 \$7
			\$aЛучшая зарубежная научная фантастика\$iПосле Апокалипсиса\$fантология\$fсоставитель Гарднер Дозуа\$gперевод с английского М. Акимовой [и др.]

**ВНИМАНИЕ!** Не сокращают слова и словосочетания, приводимые в любых заглавиях, в различных областях описания при составлении библиографического описания. Помимо заглавий, не сокращают слова и словосочетания, которые входят в состав сведений, относящихся к заглавию, сведений об ответственности.

Поле содержит в форме и последовательности, определяемой Правилами: основное заглавие; параллельные заглавия; сведения, относящиеся к заглавию; сведения об ответственности.

### Индикаторы

**Индикатор 1:** Определяет, является ли основное заглавие точкой доступа

0 - Не является точкой доступа

1 - Является точкой доступа **задан по умолчанию**

**Индикатор 2:** # (не определен)

**ВНИМАНИЕ!** В качестве предписанного источника рассматривается не только титульная страница, но целиком титульный лист и все его разновидности: разворотный, распашной, а также титульный лист, состоящий более, чем из 4 страниц.

### Подполя:

\$a	Основное заглавие. <b>Содержит:</b> основное заглавие, основное заглавие другого произведения того же автора (в повторяющихся подполях), альтернативное заглавие. <b>Исключает:</b> сведения, относящиеся к заглавию, параллельные заглавия. Обязательное. Повторяется. <i>Пример:</i> \$aФутбольный папа
\$b	<b>Общее обозначение материала. Не заполняется</b>
\$d	Параллельное заглавие. <b>Содержит:</b> Основное заглавие на другом языке. Кодированная информация о языке параллельного заглавия приводится в подполе \$z. Обязательное, если ресурс содержит параллельные заглавия. Повторяется для каждого параллельного заглавия. <i>Пример:</i> 2001#\$aФутбольный папа\$dThe Football Father\$zeng
\$e	Сведения, относящиеся к заглавию. <b>Содержит:</b> Сведения, относящиеся к заглавию, записанному в подполя \$a или \$d (информация, раскрывающая и поясняющая основное заглавие, в том числе другое заглавие, сведения о виде, жанре, назначении произведения и т.п.). Обязательное. Повторяется. <i>Пример:</i> 200 1# \$aГеометрия. Стереометрия\$e10-11 классы\$eучебник и задачник
\$f	Первые сведения об ответственности. <b>ВНИМАНИЕ! Имена авторов приводятся в форме, представленной в источнике описания. Инициалы записываются через пробел.</b> Обязательное. Не повторяется. <b>Сведения об ответственности</b> - это сведения о соавторах, составителях, редакторах, художниках, переводчиках и т. п. и/или о той организации, которая принимает на себя ответственности за данную публикацию. Сведения об ответственности приводят в описании в определенной последовательности. В поле 200\$f - записываем первые сведения об ответственности, приведенные в ресурсе, и не важно, автор это, или редактор, а в 200\$g - приводятся последующие сведения об ответственности. <b>ВНИМАНИЕ!</b> В зависимости от того, какие сведения об ответственности внесены в 200\$f, делается соответствующая точка доступа в семисотых полях. <b>Правила заполнения сведений об ответственности:</b> 1. Если в издании присутствуют сведения об одном индивидуальном авторе, то записываем его в поле 200\$f. Создание точки доступа: вносим имя лица в 700 Поле. <i>Пример:</i> <b>200 #1\$aПраво на здоровье\$fВ. П. Казначеев</b>

**700** #1 \$aКазначеев\$bВ. П.\$gВлаиль Петрович

2. Если в издании присутствуют сведения о двух или трех индивидуальных авторах, то записываем их в поле 200\$f, перечисляя через запятую. Создание точки доступа: первого автора из списка вносим в 700 Поле, для каждого, из оставшихся авторов заполняем индивидуальное 701 Поле.

*Пример:*

**200** #1 \$aГеометрия\$fКиселев А. П., Рыбкин Н. А., Хорошева Е. В.

**700** #1 \$aКиселев\$bА. П.\$gАндрей Петрович

**701** #1 \$aРыбкин\$bН. А.\$gНиколай Александрович

**701** #1 \$aХорошева\$bЕ. В.\$gЕкатерина Валерьевна

*Имя первого автора в форме точки доступа приводится в поле 700 (основная точка доступа). Имя соавтора, на которое должна быть создана дополнительная точка доступа, приводится в поле 701. Отсутствие подполя \$4 указывает на то, что лицо, приведенное в поле, является автором ресурса.*

3. Если в издании присутствуют сведения о четырех индивидуальных авторах, то всех их записываем в поле 200\$f, перечисляя через запятую. Создание точки доступа: каждого автора вносим в индивидуальное 701 поле.

*Пример:*

**200** #1 \$aГеометрия \$fКиселев А. П., Рыбкин Н. А., Хорошева Е. В., Иванов И. А.

**701** #1 \$aКиселев\$bА. П.\$gАндрей Петрович

**701** #1 \$aРыбкин\$bН. А.\$gНиколай Александрович

**701** #1 \$aХорошева\$bЕ. В.\$gЕкатерина Валерьевна

**701** #1 \$a Иванов\$bИ. А.\$gИгорь Андреевич

4. Если в издании присутствуют сведения о пяти и более индивидуальных авторах, то в поле 200\$f записываем только первых трех, перечисляя их через запятую, добавляем: [и др.] Создание точки доступа: каждого, из перечисленных в 200\$f поле авторов, вносим в индивидуальное 701 поле.

*Пример:*

**200** #1 \$aГеометрия\$fКиселев А. П., Рыбкин Н. А., Хорошева Е. В. [и др.]

**701** #1 \$aКиселев\$bА. П.\$gАндрей Петрович

**701** #1 \$aРыбкин\$bН. А.\$gНиколай Александрович

**701** #1 \$aХорошева\$bЕ. В.\$gЕкатерина Валерьевна

5. Если в издании отсутствуют сведения об индивидуальных авторах, от имени которых оно опубликовано, являющимися первыми сведениями об ответственности, то в поле 200\$f приводятся другие лица или организации, указанные в источнике информации. Устанавливается следующая очередность при заполнении данных:

а) если на издании присутствуют сведения об организации, которая внесла вклад в интеллектуальное, художественное или иное содержание издания, то в поле 200\$f вносим организацию. Точка доступа в семисотых полях создается в зависимости от вида описываемого ресурса:

- для законов - 740 поле;

*Пример:*

**200** 1# \$aПриложение № 28, приложение № 31 \$fРоссийская Федерация. Законы

**740** #1 \$aРоссийская Федерация\$tЗаконы

- для конференций: в 711 поле вносится название конференции, дата и место

	<p>ее проведения, в 712 поле – название организации и обязательно заполняется подполе \$4;</p> <p><i>Пример:</i></p> <p><b>200 1#</b>\$aШаг в науку\$bматериалы региональной научно-практической конференции студентов и магистрантов ИФМИЭО НГПУ (Новосибирск, 22-29 апреля 2016 года)\$в 2 ч.\$fМинистерство образования и науки РФ, Новосибирский государственный педагогический университет, Институт физико-математического и информационно-экономического образования\$gредколлегия: Ю. В. Сосновский [и др.]</p> <p><b>702 #1</b>\$aСосновский\$bЮ.В.\$gЮрий Васильевич\$4340</p> <p><b>711 12</b>\$a"Шаг в науку", региональная научно-практическая конференция студентов и аспирантов\$f2016\$eНовосибирск</p> <p><b>712 02</b>\$3LIBNET\UAF\0000028847\$aНовосибирский государственный педагогический университет\$bИнститут физико-математического и информационно-экономического образования\$4570</p> <ul style="list-style-type: none"> <li>• для всех остальных – 712 поле, с обязательным заполнением подполя \$4.</li> </ul> <p><i>Пример:</i></p> <p><b>200 1#</b>\$aВопросы уголовного права и уголовного процесса в практике Верховного Суда Российской Федерации\$bсборник материалов судебной практики\$fРоссийская академия правосудия\$gсоставитель: В. Б. Боровиков [и др.]\$gpредисловие В. В. Дорошкова</p> <p><b>702 #1</b>\$aБоровиков\$bВ. Б.\$4220</p> <p><b>702 #1</b>\$aДорошков\$bВ. В.\$4080</p> <p><b>712 02</b>\$aРоссийская академия правосудия\$cМосква\$4570</p> <p>б) если в издании нет сведений об организации, которая внесла вклад в интеллектуальное, художественное или иное содержание издания, то в поле 200\$f вносим первого из списка вторичных авторов. Точку доступа для этого имени лица делаем в 702 поле, обязательно заполняя подполе \$4.</p> <p><i>Пример:</i></p> <p><b>200 1#</b>\$aОхранительный механизм в правовой системе социализма\$bмежвузовский сборник\$fредколлегия Н. В. Витрук</p> <p><b>702 #1</b>\$aВитрук\$bН. В.\$gНиколай Васильевич\$4340</p>
\$g	<p>Последующие сведения об ответственности (вторичный автор: художник, переводчик, редактор и т.д.). Сведения об ответственности могут состоять из имен лиц и (или) наименований организаций вместе со словами, уточняющими категорию их участия в создании произведения, являющегося объектом описания, эти слова приводятся в записи без сокращения. Некоторые сведения, имеющиеся в источнике информации, можно не приводить в библиографическом описании и не обозначать их пропуск (например, названия орденов, почетные, воинские и ученые звания, термины, указывающие на правовой статус организации, данные об одобрении, допуске и т. п.).</p> <p><b>ВНИМАНИЕ!</b> инициалы записываются через пробел. В поле 200 имена авторов приводятся в подполе \$g в форме, представленной в источнике описания. На всех перечисленных в 200 Поле авторов делается точка доступа в семисотых полях.</p> <p>Факультативное. Повторяется.</p> <p><i>Пример:</i> 200 #1\$fКиселев А. П., Рыбкин Н. А.\$gpод редакцией В. И. Телия</p>

	<i>Редактор - доктор исторических наук В. И. Телия, ученую степень не приводим в \$g. Точка доступа на имя редактора, которое указано в \$g, записывается в 702 поле, с соответствующим кодом отношения в подполе \$4: 702 #1\$аТелия\$bВ. И.\$4340</i>
\$h	Цифровое или буквенное обозначение зависимого заглавия. Обязательное для ресурса, имеющего основное заглавие, включающее номер части, раздела, тома и т. п. Повторяется для каждого деления более низкого уровня, в том числе для номера части, относящегося к параллельному заглавию. <i>Пример:</i> Железнодорожный транспорт. Серия 4 : Путь и путевое хозяйство. Проектирование и строительство \$аЖелезнодорожный транспорт\$hСерия 4
\$i	Зависимое заглавие. Обязательное при наличии зависимого заглавия. Повторяется для каждого деления более низкого уровня, в том числе для наименования части, относящегося к параллельному заглавию. <i>Пример:</i> \$аЖелезнодорожный транспорт\$hСерия 4\$iПуть и путевое хозяйство <i>Сложное основное заглавие сериального издания разделяется идентификаторами подполей \$h и \$i на составные части, чтобы обеспечить возможность раздельного индексирования частей заглавия в электронной базе данных.</i>
\$z	Язык параллельного заглавия. Содержит код языка параллельного заглавия, приведенного в \$d. Используется список кодов наименований языков. Коды языков приводятся в порядке следования соответствующих параллельных заглавий. Обязательное, если присутствует \$d. Повторяется, если повторяется \$d. <i>Пример:</i> 2001#\$аФутбольный папа\$dThe Football Father\$zeng
\$v	Обозначение тома. Содержит: части ресурса. <b>Используется только в случае, когда поле 200 включено в поля блока 46-.</b> Не повторяется.

### Поле 203 Вид содержания и тип средства

Поле соответствует Области вида содержания и типа средства, назначение которой – обозначить в самом начале записи основной вид или виды, в которых выражено содержание ресурса, и тип или типы носителя, использованного для передачи этого содержания, чтобы помочь пользователям каталога в идентификации и выборе ресурсов, соответствующих их потребностям.

203	#	#	\$аТекст\$снепосредственный
-----	---	---	-----------------------------

Факультативное поле. Повторяется, если ресурс состоит из различных типов средства и содержит различные виды содержания.

**Индикаторы – без изменения**

**Индикатор 1** : # (не определен)

**Индикатор 2** : # (не определен)

### Подполя

\$a	Вид содержания. Категории вида содержания отражают основной вид (виды), в которых выражается содержание ресурса. В подполе следует использовать термины из перечня терминов,
-----	--

	<p>определенных в ISBD для элемента Вид содержания. <b>Подполе заполнено по умолчанию, для исправления - используйте Справочный файл подполя.</b></p> <p>Обязательное, если поле 203 присутствует в записи. Повторяется.</p> <p><i>Пример: 203 ##\$aТекст\$снепосредственный</i></p>
\$b	<p>Характеристика содержания</p> <p>Категория вида содержания может быть дополнена одной или несколькими подкатегориями характеристики содержания, которые применимы к описываемому ресурсу. Характеристики содержания уточняют тип, наличие или отсутствие движения, размерность и сенсорную природу описываемого ресурса.</p> <p><b>Подполе заполнено по умолчанию, для исправления - используйте Справочный файл подполя.</b></p> <p>Обязательное, при наличии данных. Повторяется.</p> <p><i>Пример:</i> <i>203 ##\$aИзображение\$bнеподвижное\$bдвухмерное\$снепосредственное</i></p>
\$c	<p>Тип средства</p> <p>Категории типа средства отражают тип или типы носителя, использованного для передачи содержания ресурса. В подполе следует использовать термины из перечня терминов, определенных в ISBD для элемента Тип средства.</p> <p><b>Подполе заполнено по умолчанию, для исправления - используйте Справочный файл подполя.</b></p> <p>Обязательное, если поле 203 присутствует в записи. Не повторяется.</p> <p><i>Пример: 203 ##\$aТекст\$bвизуальный\$снепосредственный</i></p>

#### Поле 205 Сведения об издании

Поле соответствует области издания ISBD и ГОСТ Р 7.0.100–2018, содержит сведения об отличиях данного издания от других изданий того же произведения

- сведения об издании ресурса;
- дополнительные сведения об издании;
- сведения об ответственности, относящиеся к изданию.

#### Индикаторы без изменения

**Индикатор 1:** # (не определен)

**Индикатор 2:** # (не определен)

Данные в поле приводятся в точности так же, как они представлены в предписанном источнике информации. Если данные сформулированы каталогизатором, они должны быть заключены в квадратные скобки (одна скобка в пределах одной области).

#### Подполя

\$a	<p>Сведения об издании.</p> <p>Содержит: сведения (слово, фраза или группа символов), имеющиеся в предписанном источнике информации. Записывают арабскими цифрами с добавлением окончания согласно правилам грамматики соответствующего языка.</p> <p>Обязательное, если указанная информация имеется. Не повторяется.</p> <p><i>Пример 1:</i> \$aПереизд.</p> <p><i>Пример 2:</i> \$a4-е изд.</p>
\$b	<p>Дополнительные сведения об издании. Содержит:</p> <ul style="list-style-type: none"> <li>- сведения об издании, относящиеся к выпуску (если издание выходило отдельными выпусками);</li> <li>- дополнительные сведения об издании, которые имеют значительные отличия по содержанию от других выпусков данного произведения в целом;</li> <li>- дополнительные сведения об издании.</li> </ul> <p>Обязательное, если перечисленные данные доступны. Повторяется для каждого</p>

	дополнительных сведений. <i>Пример:</i> \$bперепеч. с новым предисл.
\$f	Сведения об ответственности, относящиеся к изданию. Содержит: любые первые сведения об ответственности, относящиеся к изданию. Обязательное. Повторяется. <i>Пример:</i> 205 ##\$a4-е изд.\$fпод редакцией Т. А. Алексеевой [и др.] 702 #1\$aАлексеева\$bТ. А.\$gТатьяна Алексеевна\$4340
\$g	Последующие сведения об ответственности, относящиеся к изданию. Содержит: любые последующие сведения об ответственности, относящиеся к изданию. Обязательное. Повторяется. <i>Пример:</i> \$gvступительная статья И. П. Иванова

Если сведения об ответственности относятся к произведению в целом, а не к одному отдельному изданию или переизданию, они вводятся в подполя 200\$f или 200\$g, а не в поле 205. В некоторых случаях одно подполе 205\$f может содержать более одного имени.

#### Взаимосвязанные поля

Любые имена в сведениях об издании, для которых требуется создание точек доступа, вводятся в поля блока 7-- в форме, определенной правилами заполнения Полей блока (в отличие от формы того же имени в поле 205, определяемой источником).

#### Поле 210 (Место издания, издательство)

Поле соответствует области выходных данных, распространения и т.д. ISBD, а также области выходных данных ГОСТ Р 7.0.100–2018. Содержит информацию: место издания, издательство. Если имеется несколько издателей/распространителей с различным местом издания, каждому из них предшествует соответствующее место издания/распространения в отдельно повторенных подполях. **Слова, обозначающие тематическое название издателя, не сокращают.**

	\$a \$c \$b \$d \$e \$f \$g \$h \$r \$s \$6 \$7
210	# # \$aСанкт-Петербург\$cИздательство Фантастика Книжный Клуб\$d2019

**Индикаторы - без изменения**

**Индикатор 1:** # (не определен)

**Индикатор 2:** # (не определен)

#### Подполя

\$f	Адрес изготовителя <b>Не используется</b> Факультативное. Повторяется.
\$a	Место издания, распространения и т.д. <b>Содержит:</b> наименование города или местности, где ресурс был опубликован (с необходимыми уточнениями и дополнениями). Обязательное. <i>Пример:</i> \$aМосква <b>ВНИМАНИЕ! При отсутствии данных записывать: [Б. м.] с заглавной буквы</b> <i>Пример:</i> \$a[Б. м.] <b>Повторяется для названия второго и последующих мест издания.</b> <i>Пример:</i> \$aМосква\$aНовосибирск
\$c	Имя издателя, распространителя и т. д. <b>Содержит:</b> наименование издательства, издающей организации или имя издателя. Обязательное, при наличии данных. Повторяется. <i>Пример:</i> \$cНаука [и др.].

	<b>ВНИМАНИЕ! При отсутствии данных записывать: [б. и.]</b> <i>Пример: \$aМосква\$c[б. и.]</i>
\$d	Дата издания, распространения и т.д. <b>Содержит:</b> дату или предполагаемую дату издания, дату написания рукописи, дату авторского права (копирайт), дату создания произведения искусства, дату изготовления (печатания), либо период времени, соответствующий той части ресурса, к которой относится поле. Допускается вводить открытую дату либо диапазон дат. При отсутствии года приводят приблизительный год в квадратных скобках. <b>Обязательное:</b> при отсутствии сведений о дате издания приводят предполагаемую дату издания с соответствующими пояснениями, если это необходимо. Обозначение [б. г.] – «без года» не приводят. Повторяется. <i>Пример 1: \$aМосква\$cЭксмо\$d2005</i> <i>Пример 2: \$aМосква \$d[1898 или 1899]</i> <i>Пример 3: \$aНовосибирск\$d[199-?]</i>
\$b \$g \$h \$e	<b>Не используются</b>

### Поле 215 Количественная характеристика

Поле соответствует области физической характеристики ISBD и ГОСТ Р 7.0.100–2018. Содержит обозначение физической формы, в которой представлен объект описания, сведения об объеме, размере, иллюстрациях и сопроводительном материале.

			\$a \$b \$c \$d \$e \$6 \$7
215	#	#	\$a731, [4] с.\$d24

#### Индикаторы без изменения

**Индикатор 1:** # (не определен)

**Индикатор 2:** # (не определен)

#### Подполя

\$a	Специфическое обозначение материала и объема. Содержит сведения о количестве физических единиц и специфическое обозначение материала. Обязательное. Повторяется. Структура записи: <b>Общее количество страниц:</b> номер последней пронумерованной страницы, пробел, маленькая буква «с», точка. <i>Пример: \$a71 с.</i> <b>Непронумерованные страницы:</b> заключаются в квадратные скобки. <i>Пример: \$a76, [303] с.</i> <b>Диски:</b> <i>Пример: \$a1 электрон. опт. диск (CD-ROM) (27 мин)</i> <b>ч и мин – в этих сокращениях точка не ставится.</b>
\$c	Другие сведения о физической характеристике. Содержит сведения об иллюстрациях, о материале, из которого изготовлен объект описания и т.п. Факультативное. Не повторяется. <i>Пример: \$сил.</i>
\$d	Размеры. Содержит сведения о размере ресурса и/или размерах, относящихся к использованию ресурса (если для этого требуется определенное оборудование). <b>ВНИМАНИЕ! Размер указывается в сантиметрах, округляется до целых, без указания единицы измерения.</b> Если указываются все размеры, то соблюдается последовательность: высота книги, ширина книги, без пробелов, разделитель –

	русская буква «х». Факультативное. Повторяется для различных составляющих ресурса (в случае повторения подполя \$a). <i>Пример 1:</i> \$d20 <i>Пример 2:</i> \$d20x15
\$e	Сопроводительный материал Содержит краткое описание материала, сопровождающего ресурс, предназначенного для использования совместно с ресурсом. Сведения об объеме, размерах и т. п. сопроводительного материала также вводятся в подполе \$e. Факультативное. Повторяется. <i>Пример 1:</i> \$eприл. (1л. схем.) <i>Пример 2:</i> \$e1 диск (CD-ROM)

### Взаимосвязанные поля

Любые примечания, относящиеся к области физической характеристики, могут вводиться в поле 300.

### Поле 225 Серия

Поле содержит заглавие серии вместе с любыми сведениями, относящимися к этому заглавию, и сведениями об ответственности, относящимися к заглавию серии, включая любые предшествующие повторения на других языках в той форме и последовательности, в которой они приведены в источнике информации. Соответствует области серии ISBD и ГОСТ Р 7.0.100–2018.

			\$a \$d \$e \$f \$h \$i \$v \$x \$z \$6 \$7
225	1	#	\$aThe year's best SF

### Индикаторы изменить при необходимости

#### Индикатор 1: Индикатор формы заглавия

0 – Форма заглавия серии отличается от установленной

1 – Нет установленной формы **задан по умолчанию**

2 – Совпадает с установленной формой

#### Индикатор 2: # (не определен)

#### Подполя

\$a	Основное заглавие серии Заглавие серии в той форме, в которой оно представлено в источнике информации. Обязательное, если поле 225 приводится в записи. Не повторяется. <i>Пример:</i> \$aОбзоры по электронной технике
\$d	Параллельное заглавие серии Заглавие серии на другом языке и/или в другой графике, чем то, что приведено в подполе 225\$a. Обязательное, если параллельное заглавие серии представлено в источнике информации. Повторяется для каждого параллельного заглавия серии. <i>Пример:</i> \$dTechnically qualified person art
\$e	Сведения, относящиеся к заглавию Сведения, относящиеся к заглавию серии в \$a или в \$d или к наименованию части (\$i), в той форме, как они представлены в источнике информации. Обязательное, если данные приведены в источнике информации. Повторяется для каждого последующих сведений, относящихся к заглавию, а также для параллельных сведений, относящихся к заглавию. <i>Пример:</i> \$eСборник материалов из зарубежного опыта

\$f	<p>Сведения об ответственности</p> <p>Сведения об ответственности для заглавия, представленного в \$a или \$d, а также для нумерованной или наименованной части внутри серии, представленной в \$h или \$i.</p> <p>Условно-обязательное. Повторяется для каждого последующих сведений об ответственности, для параллельных сведений об ответственности и для сведений об ответственности, относящихся к подсериям.</p> <p><i>Пример: \$fЦНИИ "Электроника"</i></p>
\$h	<p>Обозначение или номер части</p> <p>Содержит цифровое или буквенное обозначение раздела или части серии в \$a. Обязательное, если данные приведены в источнике информации.</p> <p>Повторяется для каждого раздела или деления более низкого уровня или для номера параллельной части.</p> <p><i>Пример: \$hСерия 1</i></p>
\$i	<p>Наименование части</p> <p>Наименование раздела или части серии, когда серия, записанная в \$a, делится на подсерии.</p> <p>Обязательное, если данные приведены в источнике информации.</p> <p>Повторяется при делении подсерий на более низкие уровни или для параллельных наименований подсерии.</p> <p><i>Пример: \$iСВЧ-техника</i></p>
\$v	<p>Обозначение тома</p> <p>Номер каталогизируемого ресурса внутри серии, записанной в подполе 225\$a.</p> <p><b>ВНИМАНИЕ! буквенное обозначение записывается с прописной буквы.</b></p> <p>Обязательное, если данные приведены в источнике информации. Повторяется.</p> <p><i>Пример: \$vч. 2</i></p> <p><i>Пример: \$vt. 2</i></p>
\$x	<p>ISSN серии.</p> <p>Обязательное, если данные приведены в источнике информации.</p> <p>Повторяется.</p> <p><i>Пример: \$x0505-8147</i></p>
\$z	<p>Язык параллельного заглавия</p> <p>Кодированное обозначение языка параллельного заглавия, записанного в 225\$d.</p> <p>Обязательное, если приводится 225\$d.</p> <p>Повторяется, если повторяется 225\$d.</p> <p><i>Пример: \$zeng</i></p>

Поле используется только для серии, включающей ресурс, заглавие которого записано в поле 200. Если запись составлена на серию, поле 225 используется только в том случае, если эта серия входит в состав другой серии.

### Поле 300 Общие примечания

Поле содержит примечания к областям и элементам описания, а также примечания к изданию в целом, для которых не предусмотрены специальные поля, определенные в блоке 3--.

			\$a \$6 \$7
300	#	#	\$aНа обл. авт.: Кэтрин Валенте, Пэт Кэдиган, Йен Макдональд, Пол Маккоули, Аластер Рейнольдс, Майкл Суэнвик, Леви Тидхар, Дэйв Хатчинсон

**Поле 300 включает в себя:**

- Примечания к области специфических сведений
- Примечания о заглавии оригинала и (или) издания, с которого сделан перевод
- Примечания об источнике основного заглавия
- Примечания о заглавии обложки (переплета, корешка)
- Примечания, содержащие перевод (транслитерацию) основного заглавия и других сведений
- Примечания о заглавии предыдущего издания
- Примечания о параллельных заглавиях
- Примечания к сведениям, относящимся к заглавию
- Примечания о подлинном имени автора, раскрытом псевдониме и т.п.
- Примечания об иной форме имени автора...
- Примечания, содержащие указание источника информации в издании, из которого заимствовано имя автора
- Примечания о разночтении в имени автора
- Примечания об отсутствии имени автора на обложке (переплете)
- Примечания, содержащие имена авторов (составителей, редакторов и др.)
- Примечания об именах авторов предыдущего издания, если изменился их состав
- Примечания об истории издания
- Примечания об издании, с которого сделана перепечатка
- Примечания об ошибочных сведениях об издании
- Примечания к области выходных данных
- Примечания об ошибочной нумерации страниц
- Примечания об особенностях, связанных с нумерацией страниц
- Примечания о наличии общей нумерации страниц...
- Примечания о заглавии сопроводительного материала
- Примечания к области серии
- Примечания о языке текста (части текста)
- Примечания о посвящении
- Другие примечания, относящиеся к областям и элементам библиографического описания и к изданию в целом, для которых не предусмотрены специальные поля в блоке 3--.

#### **Индикаторы без изменения**

**Индикатор 1:** # (не определен)

**Индикатор 2:** # (не определен)

#### **Подполя**

\$a	Текст примечания Обязательное, если поле 300 приводится в записи. Не повторяется. <i>Пример:</i> \$aЗагл. взято из текста
-----	---

Данные приводятся в произвольной форме. Если вводится более одного примечания, каждое приводится в повторяющихся 300 полях в порядке, определенном «Правилами...». В соответствии с ГОСТ 7.82-2001 для электронных ресурсов примечание об источнике основного заглавия является обязательным.

*Пример:* 300 ##\$aЗагл. и текст на церковнослав. яз.

*Пример:* 300 ##\$aТекст на одной стороне листа

#### **Поле 320 Примечания о наличии в ресурсе библиографии / указателя**

Поле содержит примечания о справочном аппарате (библиографических списках, вспомогательных указателях и т. д.), имеющемся в ресурсе.

#### **Индикаторы без изменения**

**Индикатор 1:** # (не определен)

**Индикатор 2:** # (не определен)

#### Подполя

\$a	Текст примечания Обязательное, если поле 320 приводится в записи. Не повторяется. <i>Пример:</i> \$aБиблиогр.: с. 21-24
-----	---

Данные приводятся в произвольной форме. Если вводится более одного примечания, то каждое примечание приводится в повторяющихся 320 полях.

#### Поле 327 Примечания о содержании

Поле содержит примечания, относящиеся к содержанию данного ресурса.

**Индикаторы изменить при необходимости**

**Индикатор 1:** Индикатор полноты

Значение используется, если поле является структурированным (и повторяется)

0 - Примечание о содержании не является полным

1 - Примечание о содержании является полным **задан по умолчанию**

**Индикатор 2:** # - Индикатор не определен.

#### Подполя

\$a	Текст примечания Обязательное, если поле 327 приводится в записи. Рекомендуется обязательное заполнение для художественной литературы. <b>Данные в 327 поле заполняются через точку с запятой. Знаки «:» и «;» выделяются пробелами с двух сторон.</b> Повторяется для отражения содержания каждой составной части ресурса. <i>Пример:</i> 200 1#\$aПовесть. Рассказы\$fA. Ф. Писемский 327 1#\$aСодерж. : Тюфяк : повесть ; рассказы : Питерщик ; Леший 464 #0\$12001#\$aТюфяк\$еповесть 464 #0\$12001#\$aПитерщик 464 #0\$12001#\$aЛеший
-----	--

К перечисленным в 327 поле произведениям создается точка доступа в 423 или 464 полях. Для заполнения 423 (или 464) поля, раскрыть меню для работы с полями и индикаторами и выбрать пункт "**Редактировать встроенную запись**". На экране раскроется окно «Встроенная запись», которое содержит поля для заполнения. Внести данные о произведении, входящем в описываемое издание. Нажать кнопку «**Вставить**». Теперь поле 423 (или 464) содержит встроенные поля.

#### Поле 423 Издается в одной обложке вместе с...

Поле используется для отражения данных о произведениях, изданных в сборнике разных авторов без общего заглавия или включенных в издательский конвюлот.

**Индикаторы без изменения**

**Индикатор 1:** # (не определен)

**Индикатор 2:** 0 (не формировать примечание) **задан по умолчанию**

1 (формировать примечание)

**Примечание:** При использовании 423 поля, обязательно заполняется и 327 поле.

#### Поле 464 Аналитический уровень

Поле применяется при описании сборника произведений одного или нескольких авторов, имеющего общее заглавие.

### Индикаторы без изменения

464	#	1	\$1 \$12001#\$aВыбор\$fПол Макоули\$1700#1\$3AF\0000123162\$aМакоу ли\$bП.\$gПол
-----	---	---	---

### 5-- Блок взаимосвязанных заглавий

#### Определение и назначение полей

Блок содержит заглавия, отличные от основного заглавия, относящиеся к каталогизируемому ресурсу, обычно помещенные на этом ресурсе.

#### Точки доступа и примечания

Заглавия блока 5-- используются для создания точек доступа на заглавие в дополнение к заглавию в поле 200 \$a.

#### Пунктуация

Пунктуация в полях блока 5-- используется в соответствии с практикой конкретной службы каталогизации.

#### Символы, не подлежащие сортировке

Любые не подлежащие сортировке символы в начале заглавия могут быть опущены, либо может использоваться механизм символов границ сортировки.

#### Варианты параллельного заглавия

Варианты параллельного заглавия записываются повторением соответствующего поля варианта заглавия.

### Поле 500 унифицированное заглавие

Поле содержит:

1. унифицированное заглавие;
2. обозначение вида материала (для сложного заголовка, состоящего из названия юрисдикции и обозначения вида материала, в унифицированной форме) (при этом заголовок образуется: 71- + 500).

#### Индикаторы изменить при необходимости:

##### Индикатор 1: Индикатор значимости заглавия

Указывает, является ли заглавие точкой доступа

0 - Заглавие не является точкой доступа

Унифицированное заглавие не используется как точка доступа

1 - Заглавие является точкой доступа **задан по умолчанию**

Унифицированное заглавие используется как точка доступа (основная либо дополнительная)

Значение первого индикатора не связано с созданием точки доступа имя / заглавие на основе данных в поле 500. Создание таких точек доступа определяется в соответствии с практикой организации – пользователя записи.

##### Индикатор 2: Индикатор основной точки доступа

Указывает, является ли унифицированное заглавие основной точкой доступа (заголовком основной записи)

0 - Заглавие не является основной точкой доступа **задан по умолчанию**

Унифицированное заглавие не является основной точкой доступа, хотя может быть использовано в качестве дополнительной точки доступа в соответствии со значением индикатора 1.

1 - Заглавие является основной точкой доступа

Унифицированное заглавие является основной точкой доступа.

### Подполя

\$a	Унифицированное заглавие Унифицированное заглавие без уточнений или указания составных частей. Обязательное, если поле 500 существует в записи. Не повторяется. <i>Пример:</i> \$aБиблия
\$b	Общее обозначение материала. <b>Не заполняется.</b>
\$h	Обозначение или номер раздела или части Содержит цифровое или буквенное обозначение раздела или части. Используется в случае, когда обрабатываемый ресурс является частью ресурса, к которому относится унифицированное заглавие. Обязательное, если обрабатываемый ресурс является частью ресурса, к которому относится унифицированное заглавие. Повторяется для каждого следующего деления. <i>Пример:</i> \$h4e livre.\$h23e partie.\$h80.
\$i	Наименование раздела или части Наименование раздела или части. Используется в случае, когда обрабатываемый ресурс является частью ресурса, к которому относится унифицированное заглавие. Обязательное, если обрабатываемый ресурс является частью ресурса, к которому относится унифицированное заглавие. Повторяется для каждого следующего деления. <i>Пример:</i> \$iЕвангелие от Матфея
\$j	Формальный подзаголовок <b>Не используется</b>
\$m	Язык (если является частью заголовка) Язык ресурса, если его указание необходимо как часть унифицированного заглавия. Обязательное, если данные должны присутствовать по Правилам. Не повторяется. Если в издании используется больше одного языка, они должны быть приведены в одном подполе \$m. <i>Пример:</i> \$meng
Подполя \$k \$l \$n \$q \$r \$s \$u \$v \$w \$x \$y \$z \$2 \$3 <b>Не используются</b>	

### Поле 510 параллельное заглавие

Поле содержит параллельное заглавие, для которого необходимо создать точку доступа (в т.ч. дополнительную).

#### Индикаторы изменить при необходимости

**Индикатор 1:** Индикатор значимости заглавия

Указывает, является ли заглавие точкой доступа

0 - Заглавие не является точкой доступа

1 - Заглавие является точкой доступа **задан по умолчанию**

**Индикатор 2:** # (не определен)

### Подполя

\$a	Параллельное заглавие Основное заглавие каталогизируемого ресурса на другом языке и / или в другой графике, связанное с основным заглавием, приведенным в 200 \$a, за исключением другой информации о заглавии на этом языке. Обязательное, если поле 510 присутствует в записи. Не повторяется. <i>Пример:</i> 200 1#\$aЯзык и тоталитаризм\$dLanguage and totalitarism\$dSprache und Totalitarismus\$zeng\$zger... 510 1#\$aLanguage and totalitarism\$zeng
-----	--

	510 1# $\$a$ Sprache und Totalitarismus $\$zger$
$\$e$	Сведения, относящиеся к заглавию Сведения, относящиеся к заглавию, и другая информация о заглавии, относящиеся к параллельному заглавию, записанному в подполе $\$a$ , необходимые как часть точки доступа или примечания. Факультативное. Повторяется для каждого следующих сведений, относящихся к заглавию. <i>Пример:</i> $\$e$ исследования и материалы
$\$h$	Обозначение или номер части Содержит обозначение или номер части, раздела, тома и т. п. для ресурса, имеющего составное параллельное заглавие. Обязательное для ресурса, имеющего составное параллельное заглавие, включающее номер части, раздела, тома и т. п. Повторяется. <i>Пример:</i> $\$hT. 1$
$\$i$	Наименование части Содержит наименование части, раздела, тома и т. п. для ресурса, имеющего составное основное заглавие. Обязательное для ресурса, имеющего составное параллельное заглавие, включающее наименование части, раздела, тома и т. п. Повторяется. <i>Пример:</i> $\$i$ Современные проблемы
$\$j$	Том или даты, связанные с заглавием Часть многотомного ресурса или продолжающегося ресурса, к которой относится параллельное заглавие. Факультативное. Не повторяется. <i>Пример:</i> $\$j20$ в.
$\$n$	Смешанная информация <b>Не используется</b>
$\$z$	Язык заглавия Язык параллельного заглавия. - перечень кодов языков. Обязательное, если поле 510 приводится в записи. Не повторяется. <i>Пример:</i> $\$zger$

### Поле 512 Заглавие обложки

Поле содержит заглавие, имеющееся на обложке ресурса, когда оно существенно отличается от основного заглавия, приведенного в поле 200.

#### Индикаторы изменить при необходимости

**Индикатор 1:** Индикатор значимости заглавия

Указывает, является ли заглавие точкой доступа

0 - Заглавие не является точкой доступа

1 - Заглавие является точкой доступа **задан по умолчанию**

**Индикатор 2:** # (не определен)

#### Подполя

Могут использоваться любые подполя, перечисленные в описании поля 510. Наиболее вероятно использование следующих подполей:

$\$a$	Заглавие обложки Заглавие на обложке каталогизируемого ресурса, за исключением сведений, относящихся к заглавию, или сведений об ответственности. Обязательное, если поле 512 присутствует в записи. Не повторяется. <i>Пример:</i> 300 ## $\$a$ Загл. обл.: Сборник диктантов для поступающих в вузы 512 1# $\$a$ Сборник диктантов для поступающих в вузы
$\$e$	Сведения, относящиеся к заглавию

	<p>Сведения, относящиеся к заглавию, и другая информация о заглавии, имеющаяся на обложке и относящаяся к заглавию, записанному в подполе \$a.</p> <p>Обязательное, если данные должны присутствовать по Правилам (если подполе присутствует, то изменяется константа печати - вместо Загл. обл.: - На обл.:).</p> <p>Повторяется для каждых следующих сведений, относящихся к заглавию.</p> <p><i>Пример:</i> \$e300 ##\$aНа обл.: вторая волна 512 1#\$eвторая волна</p>
\$z	<p>Язык заглавия</p> <p>Подполе идентифицирует язык заглавия.</p> <p>См. справочник - перечень кодов языков.</p> <p>Факультативное. Не повторяется.</p> <p><i>Пример:</i> \$zeng</p>

### Поле 513 Заглавие на дополнительном титульном листе

Поле содержит заглавие, имеющееся на дополнительном титульном листе, когда оно существенно ("существенно" - см. Правила) отличается от основного заглавия, приведенного в поле 200.

#### Индикаторы изменить при необходимости

**Индикатор 1:** Индикатор значимости заглавия

Указывает, является ли заглавие точкой доступа

0 - Заглавие не является точкой доступа

1 - Заглавие является точкой доступа **задан по умолчанию**

**Индикатор 2:** # (не определен)

**Подполя** Могут использоваться любые подполя, перечисленные в описании поля 510. Наиболее вероятно использование следующих подполей:

\$a	<p>Заглавие на дополнительном титульном листе</p> <p>Заглавие на дополнительном титульном листе каталогизируемого ресурса, за исключением сведений, относящихся к заглавию, или сведений об ответственности.</p> <p>Обязательное, если поле 513 приводится в записи. Не повторяется.</p> <p><i>Пример:</i> 300 ##\$aЗагл. на доп. тит. л.: Opere alese 513 1#\$aOpere alese</p>
\$e	<p>Сведения, относящиеся к заглавию.</p> <p>Сведения и другая информация о заглавии имеющемся на дополнительном титульном листе, относящиеся к заглавию дополнительного титульного листа, записанном в подполе \$a.</p> <p>Обязательное, если данные должны присутствовать по Правилам. Повторяется для каждых следующих сведений, относящихся к заглавию.</p> <p><i>Пример:</i> \$естихи</p>
\$h	<p>Обозначение или номер части</p> <p>Номер раздела или части ресурса, которые идентифицируются общим заглавием и заглавием подраздела, и связанного с заглавием на дополнительном титульном листе в подполе \$a.</p> <p>Обязательное, если данные должны присутствовать по Правилам. Не повторяется.</p> <p><i>Пример:</i> \$hЧ. 1</p>
\$i	<p>Наименование части</p> <p>Наименование раздела или части ресурса, которые идентифицируются общим заглавием и заглавием подраздела.</p> <p>Обязательное, если данные должны присутствовать по Правилам. Не повторяется.</p>
\$z	<p>Язык заглавия</p> <p>Подполе идентифицирует язык заглавия.</p>

См. справочник - перечень кодов языков. Факультативное. Не повторяется. <i>Пример:</i> \$zeng
---

### Взаимосвязанные поля

Примечания, имеющие отношение к вариантам заглавия, могут приводиться непосредственно в примечании в поле 300.

### Поле 514 заглавие на первой странице текста

Поле содержит заглавие, приведенное в начале первой страницы текста, когда оно существенно ("существенно" - см. Правила) отличается от основного заглавия, приведенного в поле 200.

#### Индикаторы изменить при необходимости

**Индикатор 1:** Индикатор значимости заглавия

Указывает, является ли заглавие точкой доступа

0 - Заглавие не является точкой доступа

1 - Заглавие является точкой доступа **задан по умолчанию**

**Индикатор 2:** # (не определен)

**Подполя** Могут использоваться любые подполя, перечисленные в описании поля 510. Наиболее вероятно использование следующих подполей:

\$a	Заглавие на первой странице текста <b>Содержит:</b> заглавие, приведенное на первой странице текста. <b>Исключает:</b> сведения относящиеся к заглавию и сведения об ответственности. Обязательное, если поле 514 приводится в записи. <i>Заглавие "Уроки русского языка " напечатано в верхней части первой страницы сериального издания, за ним следует текст "для поступающих в вузы ", формируя заглавие на первой странице текста "Уроки русского языка для поступающих в вузы".</i> Не повторяется. <i>Пример:</i> 200 1#\$aУроки русского языка 514 1#\$aУроки русского языка для поступающих в вузы
\$e	Сведения, относящиеся к заглавию Сведения, относящиеся к заглавию на первой странице текста, отраженному в подполе \$a. Обязательное, если данные должны присутствовать по Правилам. Повторяется. <i>Пример:</i> \$eучебное пособие
\$z	Язык заглавия Подполе идентифицирует язык заглавия. См. справочник - перечень кодов языков. Факультативное. Не повторяется. <i>Пример:</i> \$zrus

### Взаимосвязанные поля

Примечания, имеющие отношение к вариантам заглавия, могут приводиться непосредственно в примечании в поле 300.

### Поле 516 Заглавие на корешке [издания]

Поле содержит заглавие, приведенное на корешке переплета ресурса, когда оно существенно ("существенно" - см. Правила) отличается от основного заглавия, приведенного в поле 200.

#### Индикаторы изменить при необходимости

**Индикатор 1:** Индикатор значимости заглавия

Указывает, является ли заглавие точкой доступа  
 0 - Заглавие не является точкой доступа  
 1 - Заглавие является точкой доступа **задан по умолчанию**  
**Индикатор 2: #** (не определен)

**Подполя** Могут использоваться любые подполя, перечисленные в описании поля 510. Наиболее вероятно использование следующих подполей:

\$a	Заглавие на корешке Заглавие в той форме, как оно приведено на корешке переплета ресурса, без каких либо сведений, относящихся к заглавию, или сведений об ответственности. Обязательное, если поле 516 приводится в записи. Не повторяется. <i>Пример:</i> 300 ##\$aЗагл. корешка: Теория межкультурной коммуникации 516 1#\$aТеория межкультурной коммуникации
\$e	Сведения, относящиеся к заглавию Сведения, относящиеся к заглавию, которые приведены на корешке переплета и относятся к заглавию на корешке, которое записано в подполе \$a. Обязательное, если данные должны присутствовать по Правилам. Повторяется для каждых следующих сведений, относящихся к заглавию. <i>Пример:</i> \$eучебник
\$z	Язык заглавия Подполе идентифицирует язык заглавия. См. справочник - перечень кодов языков. Факультативное. Не повторяется. <i>Пример:</i> \$zrus

**Взаимосвязанные поля**

Примечания, имеющие отношение к вариантам заглавия, могут приводиться непосредственно в примечании в поле 300.

**Поле 600 Имя лица как предмет**

**ВНИМАНИЕ:** Поле связано с Авторитетным файлом, база Предметные рубрики.

Поле содержит имя лица (как реального, так и вымышленного образа / персонажа), являющегося одним из объектов рассмотрения в ресурсе, представленное в форме точки доступа. К имени лица, используемому в качестве предметной рубрики, могут быть добавлены тематические, географические, хронологические, формальные подзаголовки.

**Индикаторы изменить при необходимости**

**Индикатор 1: #** (не определен)

**Индикатор 2:** Индикатор формы представления имени

0 - Имя лица вводится под личным именем или в прямом порядке

1 - Имя лица записано под фамилией **задан по умолчанию**

**Поле предназначается** для записи имен лиц с целью отражения информации об их жизнедеятельности, взглядах, творчестве и т. д. при индексировании ресурсов. Подполя \$a, \$b, \$c, \$f, \$g, формирующие заголовок предметной рубрики, структурируются аналогично соответствующим под полям поля 700, поэтому подробное описание указанных подполей, а также правила использования частиц, артиклей и т.д. см. в описании поля 700. Для ввода формальных, тематических, географических и хронологических подзаголовков при составлении предметной рубрики предусмотрены подполя \$j, \$x, \$y, \$z. Наполнение этих подполей и их последовательность в записи определяется правилами системы предметизации.

**Поле 601 наименование организации как предмет**

**ВНИМАНИЕ: Поле связано с Авторитетным файлом, база Предметные рубрики.**

Поле содержит наименование организации, являющейся одним из объектов рассмотрения в ресурсе, представленное в форме точки доступа. К наименованию организации, используемому в качестве предметной рубрики, могут быть добавлены тематические, географические, хронологические, формальные подзаголовки.

**Индикаторы изменить при необходимости**

**Индикатор 1:** Определяет постоянный или временный характер организации:

0 - Постоянная организация **задан по умолчанию**

1 - Временная организация

**Индикатор 2:** Определяет способ ввода наименования:

0 - Наименование в инверсированной форме

1 - Наименование, введенное под юрисдикцией

2 - Наименование в прямой форме **задан по умолчанию**

Поле предназначается для записи предметных рубрик с заголовком - наименованием организации с целью отражения информации о деятельности, истории и т.д. данной организации, при индексировании ресурсов. Подполя \$a, \$b, \$c, \$d, \$e, \$f, \$g, \$h, формирующие заголовок предметной рубрики, структурируются аналогично соответствующим подполям поля 710. Подробное описание индикаторов, подполей и правил заполнения см. в описании поля 710. Для ввода формальных, тематических, географических и хронологических подзаголовков при составлении предметной рубрики предусмотрены подполя \$j, \$x, \$y, \$z. Наполнение этих подполей и их последовательность в записи определяется правилами системы предметизации.

**Взаимосвязанные поля**

**607 ГЕОГРАФИЧЕСКОЕ НАИМЕНОВАНИЕ КАК ПРЕДМЕТ**

Применяется в том случае, когда географическое наименование не является начальным элементом ввода наименования организации, а выступает в качестве географического заголовка предметной рубрики и детализируется тематическим, географическими и хронологическими подзаголовками.

**Поле 606 наименование темы как предмет**

**ВНИМАНИЕ! Поле связано с Авторитетным файлом, база Предметные рубрики.**

Поле содержит слово или словосочетание, отражающее содержание ресурса, представленное в форме точки доступа. К наименованию темы, используемому в качестве предметной рубрики, факультативно могут быть добавлены тематические, географические, хронологические или формальные подзаголовки.

606	<input type="text" value="1"/>	<input type="text" value="#"/>	\$a \$x \$y \$z \$j \$2 \$3 \$6 \$7 \$8 \$9 \$2uaф\$3AF\0000199338\$aФантастические романы, повести и рассказы\$xЗарубежные
-----	--------------------------------	--------------------------------	--

**Индикаторы изменить при необходимости**

**Индикатор 1:** Уровень предметной единицы

# - Нет доступной информации для установления уровня значимости

0 - Уровень значимости не указан

1 - Первичный термин **задан по умолчанию**

2 - Вторичный термин

**Индикатор 2:** # (не определен)

**Подполя**

\$a	<p>Наименование темы Тематический заголовок предметной рубрики / дескриптор в форме, определяемой используемой системой индексирования. Обязательное, если поле 606 присутствует в записи. Не повторяется. <i>Пример:</i> \$aГазовая промышленность</p>
\$x	<p>Тематический подзаголовок Слово или словосочетание, добавляемое к предметной рубрике для отражения тематического аспекта рассмотрения предмета в ресурсе, в форме, определяемой системой предметизации. Обязательное, если имеются доступные данные. Повторяется. <i>Пример:</i> \$xПредприятия\$xНалоговое обложение</p>
\$y	<p>Географический подзаголовок Слово или словосочетание, добавляемое к предметной рубрике для отражения географического аспекта рассмотрения предмета в ресурсе, в форме, определяемой системой предметизации. Обязательное, если имеются доступные данные. Повторяется. <i>Пример:</i> \$yРоссийская Федерация</p>
\$z	<p>Хронологический подзаголовок Слово или словосочетание, добавляемое к предметной рубрике для отражения хронологического аспекта рассмотрения предмета в ресурсе, в форме, определяемой системой предметизации. Обязательное, если имеются доступные данные. Повторяется. <i>Пример:</i> \$z20 в.</p>
\$j	<p>Формальный подзаголовок Слово или словосочетание, добавляемое к предметной рубрике для отражения формы или вида ресурса, целевого и читательского назначения, в форме, определяемой системой предметизации. Обязательное, если имеются доступные данные. Повторяется. <i>Пример:</i> \$jСборник</p>
\$3	<p>Номер авторитетной / нормативной записи Контрольный номер авторитетной / нормативной записи. <b>Формируется при установлении связи с авторитетной записью.</b> Обязательное, если существует авторитетная / нормативная запись. Повторяется.</p>
\$2 \$7 \$8 \$9 <b>Не используются</b>	

Поле содержит данные, записываемые в соответствии с правилами, принятыми в системе индексирования. В поле могут быть записаны названия объектов, продуктов, растений, животных, абстрактные понятия, исторические события, периоды развития культуры, названия движений (литературных и т.п.), этнических групп, языков и т.д.

### Поле 607 Географическое наименование как предмет

**ВНИМАНИЕ!** Поле связано с Авторитетным файлом, база Предметные рубрики.

Поле содержит название географического объекта, являющегося одним из предметов рассмотрения в ресурсе, представленное в форме точки доступа. К географическому наименованию, используемому в качестве предметной рубрики, факультативно могут быть добавлены тематические, географические, хронологические, формальные подзаголовки.

**Индикаторы без изменения**

**Индикатор 1:** # (не определен)

**Индикатор 2:** # (не определен)

## Подполя

\$a	Географическое наименование Географическое наименование в форме, определяемой используемой системой индексирования. Обязательное, если поле 607 используется в записи. Не повторяется. <i>Пример: \$aРоссия</i>
\$j	Формальный подзаголовок Слово или словосочетание, добавляемое к предметной рубрике для отражения формы или вида ресурса, целевого и читательского назначения, в форме, определяемой системой предметизации. Обязательное, если имеются доступные данные. Повторяется. <i>Пример: \$jПутеводители</i>
\$x	Тематический подзаголовок Слово или словосочетание, добавляемое к предметной рубрике для отражения тематического аспекта рассмотрения предмета в ресурсе, в форме, определяемой системой предметизации. Обязательное, если имеются доступные данные. Повторяется. <i>Пример: \$xКультурные связи</i>
\$y	Географический подзаголовок Слово или словосочетание, добавляемое к предметной рубрике для отражения географического аспекта рассмотрения предмета в ресурсе, в форме, определяемой системой предметизации. Обязательное, если имеются доступные данные. Повторяется. <i>Пример: \$yГермания</i>
\$z	Хронологический подзаголовок Слово или словосочетание, добавляемое к предметной рубрике для отражения хронологического аспекта рассмотрения предмета в ресурсе, в форме, определяемой системой предметизации. Обязательное, если имеются доступные данные. Повторяется. <i>Пример: \$z1920-е гг.</i>
\$3	Номер авторитетной / нормативной записи Контрольный номер авторитетной / нормативной записи. <b>Формируется при установлении связи с авторитетной записью.</b> Обязательное, если существует авторитетная / нормативная запись. Повторяется.
\$2 \$5 \$8 \$9 <b>Не используются</b>	

Поле может также содержать названия следующих объектов: мосты, ворота, площади, сады, парки, тоннели, подземные переходы, стены, укрепления.

Данные в поле записываются в соответствии с правилами, принятыми в системе индексирования. В случае, если географическое наименование является начальным элементом ввода наименования организации, используется 601 Поле.

Памятники, скульптуры, находящиеся в музеях и др., не рассматриваются как географические объекты; для них используются поля 606 и 604.

### Поле 686 Классификационные индексы

Поле содержит индексы, присвоенные ресурсу в соответствии с одной из систем классификации, не используемых в международном масштабе, но имеющих широко распространенные таблицы классификации.

			\$a \$b \$c \$v \$2 \$3 \$6 \$7 \$9
686	#	#	\$a84(0)6-445.1\$vLBC/M\$2rubbk

### Индикаторы без изменения

Индикатор 1: # (не определен)

Индикатор 2: # (не определен)

### Подполя

\$a	Индекс ББК Классификационный индекс, полученный из соответствующих таблиц классификации. Обязательное, если поле 686 приводится в записи. Повторяется. <i>Пример:</i> \$a66
\$v	Издание Указание выпуска таблиц ББК, к которому относится индекс в подполе \$a. При необходимости отредактируйте, воспользовавшись Справочным файлом подполя. <b>Для НГОНБ используется код:</b> <b>LBC/M – Medium schedules для Средних таблиц – код задан по умолчанию</b> <b>Для муниципальных библиотек изменить на одно из значений:</b> <b>LBC/PL - Для массовых библиотек</b> LBC/CS ...для детских и школьных библиотек Факультативное. Не повторяется. <i>Пример:</i> \$vLBC/PL
\$2	Код системы <b>задан по умолчанию</b> Код таблиц классификации, используемых при составлении - в справочнике. Обязательное, если поле 686 приводится в записи. Не повторяется. <i>Пример:</i> \$2rubbk

Индексы ББК, разделенные знаком "+", записываются в отдельные повторения поля 686.

## 7-- БЛОК ОТВЕТСТВЕННОСТИ

### Определение и назначение блока

Блок содержит имена лиц и наименования организаций, наделенных той или иной степенью ответственности по отношению к каталогизируемому ресурсу (создание ресурса, его распространение, владение ресурсом и т.п.). Понятие ответственности распространяется на все личные имена и организации, ассоциируемые с ресурсом, в т. ч. издателей, производителей, дистрибьюторов и т.п., если на них требуется создание точки доступа. Определены следующие поля:

#### Личные имена:

**ВНИМАНИЕ! Поля связаны с Авторитетными файлами, база Имя лица.**

700 Имя лица - первичная ответственность

701 Имя лица - альтернативная ответственность

702 Имя лица - вторичная ответственность

#### Наименования организаций:

**ВНИМАНИЕ! Поля связаны с Авторитетными файлами, база Наименование организации.**

710 Наименование организации - первичная ответственность

711 Наименование организации - альтернативная ответственность

712 Наименование организации - вторичная ответственность

## **Примечания о содержании полей**

Первичную ответственность могут нести одно лицо, одна организация. Другие лица, организации, несущие равную с ними ответственность, наделены статусом альтернативной ответственности.

Если основной точкой доступа в записи является заглавие, то лица и организации могут быть наделены статусом альтернативной или вторичной ответственности: - авторы (один или несколько авторов с равной степенью ответственности) наделяются статусом альтернативной ответственности;

- редакторы, переводчики, авторы иллюстраций и т.д. – статусом вторичной ответственности.

Если невозможно определить уровень ответственности, все лица и организации рассматриваются как несущие вторичную ответственность.

**ВНИМАНИЕ!** 700 поле заполняется только при наличии не более трех равноправных авторов, записанных в 200 поле в подполе \$f. Первый автор записывается в поле 700, остальные - в повторяющиеся 701 поля.

Если источник имеет четырех равноправных авторов, записанных в поле 200 в подполе \$f, то для создания точек доступа для всех авторов используются повторяющиеся 701 поля.

При наличии более четырех равноправных авторов (в поле 200 в подполе \$f запись делается на первых четырех с припиской: [и др.]) первые четыре автора заносятся в повторяющиеся 701 поля, остальные не упоминаются.

Если автор является одновременно редактором, составителем вступительной статьи и т.д. (в поле 200 одновременно записан в подполе \$f и в подполе \$g), то в 700, 701 полях указывается код отношения – в повторяющемся подполе \$4.

В 702 поле всегда обязательно указывается код отношения в повторяющемся подполе \$4. Аналогично заполняются 710-712 поля для наименования организации.

### **Поле 700 Имя лица - первичная ответственность**

Поле содержит имя лица, для которого определен статус первичной ответственности по отношению к каталогизируемому ресурсу, в форме точки доступа. Используется в том случае, если основной точкой доступа в записи является заголовок, содержащий имя лица.

#### **Индикаторы изменить при необходимости**

**Индикатор 1:** # ( не определен)

#### **Индикатор 2: Индикатор формы представления имени**

Индикатор определяет, записывается ли имя под первым приведенным именем (имеется в виду личное имя, а не фамилия) в прямом порядке или оно вводится под фамилией, родовым именем, отчеством в инверсированной форме.

0 - Имя лица вводится под личным именем или в прямом порядке:

Если подполе \$a содержит запись:

ИМЯ

ИМЯ ОТЧЕСТВО

ИМЯ ПРОЗВИЩЕ (ЭПИТЕТ, ОПРЕДЕЛЕНИЕ)

ИМЯ (ДУХОВНОЕ ЗВАНИЕ)

ИМЯ ИМЯ ИМЯ (*китайские и другие восточные имена*)

1 - Имя лица записано под фамилией (родовым именем, отчеством и т. д.). **Задан по умолчанию.**

Если подполе \$a содержит запись: ФАМИЛИЯ

При необходимости изменения значения Индикатора 2 на значение - 0: в 700 поле раскроем меню для работы с полями и индикаторами и выберем пункт "Индикаторы...".

Выбрать значение Индикатора 2: 0, нажать кнопку «Записать».

Подполя *Имя лица и все относящиеся к нему добавления формулируются в соответствии с Российскими правилами каталогизации.*

**ВНИМАНИЕ! все подполя должны быть записаны строго в последовательности:**

\$a	Начальный элемент ввода. Содержит фамилию или часть имени. Запись, которая используется как начальный элемент ввода. Обязательное, если поле 700 присутствует в записи. Не повторяется. <i>Пример: \$aПушкин</i>
\$b	Часть имени, кроме начального элемента ввода. Содержит <b>личные имена (не фамилии)</b> и другие присвоенные имена в <b>инициальной форме</b> . При использовании подполя <b>индикатор формы представления имени должен быть 1</b> . Предназначенные для печати - раскрытые инициалы записываются в подполе \$g. Обязательное, если имеются доступные данные. Не повторяется. <b>ВНИМАНИЕ! инициалы записываются с точкой, через пробел.</b> <i>Пример: \$bА. С.</i>
\$c	<b>Удаляем данные из подполя в записи</b>
\$d	Римские цифры Римские цифры, связанные с именами римских пап, членов королевских семей и священнослужителей. Если имеется эпитет (второе имя, прозвище и т.п.), связанный с нумерацией, эпитет также включается в подполе \$d. <b>При использовании подполя индикатор формы представления имени должен быть 0.</b> Обязательное, если имеются доступные данные. Не повторяется. <i>Пример: \$aПетр\$dII Карагеоргиевич\$скороль югосл.</i>
\$f	<b>Удаляем данные из подполя в записи</b>
\$g	Расширение инициалов личного имени. Содержит расшифровку инициалов, указанных в подполе \$b. Обязательное, если имеются доступные данные. Не повторяется. <i>Пример: \$gАлександр Сергеевич</i>
\$p	<b>Не используется</b>
\$3	Номер авторитетной / нормативной записи Контрольный номер авторитетной / нормативной записи для заголовка. <b>Формируется при установлении связи с авторитетной записью.</b> Обязательное, при условии существования авторитетной / нормативной записи. Не повторяется.
\$4	Код отношения Код используемый для указания взаимосвязи между лицом, указанным в поле и каталогизируемым ресурсом . <i>Пример: 200 #1\$aСловарь образных выражений русского языка\$fТ. С. Аристова, М. Л. Ковшова, Е. А. Рысева [и др.]\$gпод редакцией В. И. Телия</i> 701 #1\$aАристова\$bТ. С. 701 #1\$aКовшова\$bМ. Л. 701 #1\$aРысева\$bЕ. А. 702 #1\$aТелия\$bВ. И. <b>\$4340</b> <i>Пример библиографической записи с основной точкой доступа на заглавие. В повторяющиеся поля 701 записываются в форме точки доступа имена авторов</i>

<p>ресурса, указанные в первых сведениях об ответственности (подполе \$f поля 200). Отсутствие подполя \$4 указывает на то, что лицо, приведенное в поле, является автором ресурса. Отсутствие подполя \$3 - на то, что библиографирующее учреждение не располагает авторитетной / нормативной записью, содержащей данные об этом лице. Точка доступа на имя редактора каталогизируемого ресурса, указанное в последующих сведениях об ответственности, записывается в поле 702 с соответствующим кодом отношения в подполе \$4.</p> <p>Обязательное, если лицо, указанное в поле, не является автором ресурса (т.е. отсутствие подполя \$4 определяет, что лицо, указанное в поле, является автором) или является не только автором.</p> <p><i>Пример:</i> 700 #1\$aТелия\$bВ. И.\$4340</p> <p><i>Код 340 указывает на то, что данное лицо является не только автором, но и редактором.</i></p> <p>Повторяется, если (а) лицо, указанное в поле, наделено различного рода ответственностью по отношению к каталогизируемому ресурсу (например, одновременно является автором текста и иллюстраций).</p>
--

### **Форма**

Имя лица и все относящиеся к нему добавления формулируются в соответствии с Российскими правилами каталогизации.

*Пример 1:* 700 #0\$aАлександр Македонский

*Пример записи имени в прямом порядке (второй индикатор – 0)*

*Пример 2:* 700 #1\$aБоголюбов\$bН. Н.\$gНиколай Николаевич

*Пример 3:* 700 #1\$aДюма\$bА.\$gАлександр\$сотец

*Примеры записи под фамилией (второй индикатор - 1). Раскрытые инициалы, предназначенные для печати, записываются в подполе \$g.*

### **Поле 701 Имя лица - альтернативная ответственность**

Поле содержит имя лица, для которого определен статус альтернативной ответственности по отношению к каталогизируемому ресурсу, в форме точки доступа.

Если основная точка доступа в библиографической записи создается на имя лица, то статус альтернативной ответственности определяется для остальных лиц, наделенных равной степенью ответственности по отношению к каталогизируемому ресурсу, имена которых используются как точки доступа.

Если основная точка доступа в библиографической записи создается на заглавие, то статус альтернативной ответственности определяется для всех лиц, наделенных равной степенью ответственности по отношению к каталогизируемому ресурсу, имена которых используются как точки доступа.

Если основная точка доступа в библиографической записи создается на наименование организации, то лицо может нести только вторичную ответственность (Поле 702).

### **Индикаторы**

**Индикаторы** те же, что в поле 700.

### **Подполя**

Подполя те же, что в поле 700.

### **Поле 702 Имя лица - вторичная ответственность**

Поле содержит имя лица, для которого определен статус вторичной ответственности по отношению к каталогизируемому ресурсу, в форме точки доступа.

702	#	1	Sa Sb Sc Sd Sf Sg Sk So Sp Sr S3 S4 S5 S6 S7 S8 \$3AF\0000069508\$aдозуа\$bГ. \$гГ арднер\$4220
-----	---	---	--

### Индикаторы

Индикаторы те же, что в поле 700.

### Подполя

Подполя те же, что в поле 700, с дополнениями.

### Поле 710 Наименование организации - первичная ответственность

Поле содержит наименование организации, для которой определен статус первичной ответственности по отношению к каталогизируемому ресурсу, в форме точки доступа. Поле используется в случае, если основной точкой доступа в записи является заголовок, содержащий наименование организации.

### Индикаторы изменить при необходимости

**Индикатор 1:** Определяет постоянный или временный характер организации

0 - Постоянная организация **задан по умолчанию**

1 - Временная организация

Если исходный формат не делает различия между постоянными и временными организациями, то в позиции индикатора проставляется символ-заполнитель.

Если наименование организации вводится как подразделение вышестоящей организации, значение первого индикатора определяется типом вышестоящей организации.

**Индикатор 2:** Определяет способ ввода наименования организации

0 - Наименование в инверсированной форме

Инверсированная форма может использоваться, когда наименование организации (постоянной или временной) начинается с инициала или личного имени, относящихся к имени лица.

1 - Наименование, введенное под юрисдикцией

Используется для наименований организаций, относящихся к правительству или юрисдикции, записываемых под наименованием их местонахождения.

2 - Наименование в прямой форме **задан по умолчанию**

Используется для всех других видов наименований организаций.

### Подполя

\$a	<p>Начальный элемент ввода</p> <p>Часть наименования, используемая как начальный элемент ввода. Данные приводятся без сокращений. Если поле 710 приводится в записи, то по подполю \$a определяется положение записи в упорядоченных списках.</p> <p>Обязательное, если поле 710 присутствует в записи.</p> <p>Не повторяется.</p> <p><i>Пример 1:</i> 710 02\$aЦентральный музей древнерусской культуры и искусства им. А. Рублева\$bМосква\$cВыставка "Новые поступления"\$f1992</p> <p><i>Наименование временной организации, являющейся структурным подразделением постоянной. Первый индикатор в этом случае имеет значение 0. Место полеожение организации приводится в подполе \$c. В подполе \$f записаны даты проведения временной организации.</i></p> <p><i>Пример 2:</i> 710 12 \$a«Химия, технология и экология», новосибирская областная научно-техническая конференция молодых ученых</p> <p><i>Наименование временной организации, записанной в прямой форме.</i></p> <p><i>Пример 3:</i> 710 01 \$aРоссийская Федерация\$bСчетная палата\$bЭкспертно-консультативный совет</p> <p><i>Наименование постоянной организации, записанной под юрисдикцией и имеющей</i></p>
-----	---

	<i>структурное подразделение. В первое из подполей \$b записана часть наименования, следующая за названием юрисдикции. Во второе - наименование структурного подразделения.</i>
\$b	Структурное подразделение Часть наименования организации, содержащая наименование подведомственной организации или структурного подразделения при иерархической структуре наименования организации. А также часть наименования организации, следующая после названия юрисдикции, в заголовках под юрисдикцией. Обязательное, если имеются доступные данные. Повторяется для каждого <i>Пример: \$bОрский филиал последующего иерархического уровня</i>
\$c	Идентифицирующий признак Дополнение к наименованию или уточнение, за исключением порядкового номера, даты и места проведения временной организации. Может включать: географические названия, даты, номера. Обязательное, если имеются доступные данные. Повторяется. <i>Пример: \$c2000-2004</i>
\$d	Порядковый номер временной организации и / или порядковый номер ее части Указывается арабскими цифрами без наращивания окончания. Обязательное, если имеются доступные данные. Не повторяется. <i>Пример: \$d2</i>
\$e	Место проведения временной организации Может представлять собой название города или любой др. местности, где проходила временная организация, а также название страны. Обязательное, если имеются доступные данные. Не повторяется. <i>Пример: \$eМосква</i>
\$f	Дата проведения временной организации Указывается арабскими цифрами без наращивания окончания. Обязательное, если имеются доступные данные. Не повторяется. <i>Пример: \$f2003</i>
\$h	Часть наименования, отличная от начального элемента ввода и инверсированного элемента В инверсированном заголовке - часть наименования, следующая за инверсией. Обязательное, если имеются доступные данные. Не повторяется. <i>Пример: \$hВыставка</i>
\$3	Номер авторитетной / нормативной записи Контрольный номер авторитетной / нормативной записи для заголовка. <b>Формируется при установлении связи с авторитетной записью.</b> Обязательное, при условии существования авторитетной / нормативной записи. Не повторяется.
\$4	Код отношения Код, используемый для указания взаимосвязи между организацией, указанной в поле, и каталогизируемым ресурсом. Список цифровых кодов см. в справочном файле. Обязательное, если организация, указанная в поле, не является автором ресурса т.е. <b>отсутствие подполя \$4 определяет, что организация, указанная в поле, является автором.</b> Повторяется. <i>Пример: \$4070</i>
\$7 \$8 \$g	<b>Не используются</b>

### **Взаимосвязанные поля**

200 \$f, \$g ЗАГЛАВИЕ И СВЕДЕНИЯ ОБ ОТВЕТСТВЕННОСТИ - Первые и последующие сведения об ответственности

Данные в поле 200 записываются в той форме, как они приведены в источнике описания. Наименование организации, представленное в подполе \$f, для которой установлена первичная ответственность, записывается в поле 710 в форме точки доступа.

**711 НАИМЕНОВАНИЕ ОРГАНИЗАЦИИ - АЛЬТЕРНАТИВНАЯ ОТВЕТСТВЕННОСТЬ**

Организация может быть наделена статусом альтернативной ответственности наряду с организацией, для которой определена первичная ответственность, зафиксированной в поле 710. В этом случае используется поле 711, так как поле 710 не может приводиться в записи более одного раза.

### **Поле 711 Наименование организации - альтернативная ответственность**

Поле содержит наименование организации, для которой определен статус альтернативной ответственности по отношению к каталогизируемому ресурсу; наименование организации представлено в форме точки доступа.

Если основная точка доступа в библиографической записи создается на наименование организации, то статус альтернативной ответственности определяется для второй и последующих организаций, являющихся авторами каталогизируемого ресурса, наименования которых используются как точки доступа. Например: совместное издание двух организаций (при составлении библиографической записи под наименованием одной из них); выставка 2-х или более художников.

Если основная точка доступа в библиографической записи создается на заглавие, то статус альтернативной ответственности определяется для всех организаций - авторов каталогизируемого ресурса, наименования которых используются как точки доступа.

Если основная точка доступа в библиографической записи создается на имя лица, то все организации, несущие ответственность, для которых требуется создание точек доступа, записываются в поле 712.

### **Индикаторы**

**Индикаторы** те же, что для поля 710.

### **Подполя**

**Подполя** те же, что для поля 710.

### **Взаимосвязанные поля**

200 \$f ЗАГЛАВИЕ И СВЕДЕНИЯ ОБ ОТВЕТСТВЕННОСТИ - Первые сведения об ответственности

Данные в поле 200 записываются в той форме, как они приведены в источнике описания. Наименование организации, представленное в подполе \$f, для которой установлен статус альтернативной ответственности, записывается в поле 711 в форме точки доступа.

**710 НАИМЕНОВАНИЕ ОРГАНИЗАЦИИ - ПЕРВИЧНАЯ ОТВЕТСТВЕННОСТЬ**

Поле 710 используется в записи, если основная точка доступа в записи создается на наименование организации. Если при этом существуют организации, наделенные такой же степенью ответственности, то точки доступа на их наименования приводятся в поле 711. Если основная точка доступа в библиографической записи создается на заглавие, то поле 710 не используется, а все точки доступа на наименования организаций-соавторов каталогизируемого ресурса приводятся в поле 711.

**712 НАИМЕНОВАНИЕ ОРГАНИЗАЦИИ - ВТОРИЧНАЯ ОТВЕТСТВЕННОСТЬ**

Для организации устанавливается статус вторичной ответственности в случае, когда статус первичной ответственности определен для лица (Поле 700), или когда основная точка доступа создается на заглавие.

### Поле 712 Наименование организации - вторичная ответственность

Поле содержит наименование организации, для которой определен статус вторичной ответственности по отношению к каталогизируемому ресурсу; наименование организации представлено в форме точки доступа.

#### Индикаторы

**Индикаторы** те же, что для поля 710.

**Подполя** те же, что в поле 710, со следующими дополнениями:

\$5	Организация и экземпляр, к которому относится поле Подполе содержит наименование организации - держателя экземпляра, к которому относится Поле. Если организация владеет более чем одним экземпляром, подполе также должно содержать шифр экземпляра, отделенный от наименования организации двоеточием. Факультативное. Не повторяется. <i>Пример:</i> \$5Новосибирская ГОНБ: 11870
-----	---

#### Примечания о содержании поля

Подполе \$5 используется в том случае, если дополнительные точки доступа относятся только к отдельному экземпляру – как правило, при описании старопечатных изданий (например, если в поле указана организация – бывший владелец экземпляра).

Остальные примечания – такие же, как для поля 710 .

#### Взаимосвязанные поля

200 \$f, \$g ЗАГЛАВИЕ И СВЕДЕНИЯ ОБ ОТВЕТСТВЕННОСТИ - Первые и последующие сведения об ответственности

Данные в поле 200 записываются в той форме, в которой они представлены в источнике описания. Наименование организации, для которой установлена вторичная ответственность, представленное в подполях \$f или \$g, записывается в поле 712 в форме точки доступа.

#### 710 НАИМЕНОВАНИЕ ОРГАНИЗАЦИИ - ПЕРВИЧНАЯ ОТВЕТСТВЕННОСТЬ

Организация несет первичную ответственность (записывается в поле 710), если основная точка доступа в библиографической записи создается на наименование организации. В остальных случаях наименование организации, для которого требуется создание точки доступа, приводится в поле 711 или 712.

#### 711 НАИМЕНОВАНИЕ ОРГАНИЗАЦИИ - АЛЬТЕРНАТИВНАЯ ОТВЕТСТВЕННОСТЬ

Альтернативную ответственность организация может нести только в случае, когда основная точка доступа в библиографической записи создается на наименование организации (другой). В остальных случаях все организации, несущие ответственность по отношению к каталогизируемому ресурсу, для которых требуется создание точек доступа, приводятся в поле 712.

### Поле 801 Источник записи

*Поле 801 заполняется автоматически.*

### Поле 899 данные о местонахождении

Поле содержит данные о местонахождении экземпляров каталогизируемого ресурса.

			\$a \$b \$c \$h \$i \$j \$k \$l \$m \$p \$q \$t \$u \$x \$z \$6 \$y \$v \$w \$9 \$o \$7
899	#	#	\$aНовосибирская ГОНБ\$bХЛ\$cХЛ\$h84(0)\$iЛ-876\$mКолос- C\$p75552063017091\$tПлатный\$x2019- 07326\$z20190830\$yP-42\$91499.00

**Индикаторы – без изменения**

**Индикатор 1:** # (не определен)

**Индикатор 2:** # (не определен)

**Подполя**

\$a	Местонахождение Подполе содержит <b>код или наименование организации</b> , в которой хранится данный экземпляр каталогизируемого ресурса. <b>Автоматически проставляется: Новосибирская ГОНБ</b> Обязательное, если поле 899 приводится в записи. Не повторяется. <i>Пример:</i> \$a< SIGLA>
\$b	Наименование фонда или коллекции Подполе содержит наименование <b>фонда или коллекции в полной форме, либо аббревиатуру или код</b> , принятые организацией - владельцем экземпляра, для обозначения фонда или коллекции, к которой данный экземпляр относится. <b>Значение выбирается из «Справочного файла».</b> Факультативное. Повторяется. <i>Пример:</i> \$bK/X
\$c	Наименование филиала Подполе содержит – <b>филиал (место выдачи экземпляра читателю).</b> <b>Значение выбирается из «Справочного файла».</b> Факультативное. Повторяется. <i>Пример:</i> \$cАбонемент
\$h	Полочный индекс Подполе содержит <b>полочный индекс ресурса.</b> <i>Пример:</i> \$h63.3(2)
\$i	Авторский знак Подполе содержит <b>авторский знак.</b> <i>Пример:</i> \$iA-438
\$j	Шифр хранения Факультативное. <i>Пример:</i> \$j11870
\$k	Префикс шифра хранения Не используется
\$l	Полочная форма заглавия Не используется
\$m	Поставщик Подполе содержит – <b>название поставщика. Значение выбирается из «Справочного файла».</b> Факультативное. Не повторяется. <i>Пример:</i> \$mМестные издающие организации
\$p	Штрих код Подполе содержит индивидуальный номер единицы хранения – <b>штрих код.</b> Факультативно. Не повторяется. <i>Пример:</i> \$p161458
\$t	Источник поступления Подполе содержит <b>источник поступления.</b> <b>Значение выбирается из «Справочного файла».</b> Факультативное. Не повторяется. <i>Пример:</i> \$tОбязательный
\$x	Инвентарный номер Подполе содержит - <b>инвентарный номер.</b>

	<p>Факультативное. Повторяется.  <i>Пример:</i> \$x2009-08813</p> <p><b>ПРИМЕЧАНИЕ для НГОНБ:</b> Для аудиовизуальных ресурсов и изоизданий <b>инвентарный номер</b> буквенно-цифровой, состоит из:</p> <ol style="list-style-type: none"> <li>1. наименования подразделения (БФ, ИНО, ОИ, АБ, ПТО);</li> <li>2. сиглы (АК - для аудиокассет, ВК - для видеокассет, КД - для CD, CD- и DVD-ROMов, ИЗО-для изоизданий);</li> <li>3. инвентарного номера:</li> </ol> <p>а/ проставлен на диске слева;  б/ проставлен в штампе библиотеки на изоиздании.</p> <p><i>Пример 1:</i> \$x КД17900  <i>Пример 2:</i> \$x ИЗО-1254</p>
\$z	<p>Дата поступления экземпляра.  Подполе содержит: <b>дату поступления</b>. Текущая дата записывается автоматически.  Факультативное. Повторяется.  <i>Пример:</i> \$z&lt;DATE&gt;</p>
\$y	<p>Номер реестра.  Подполе содержит <b>номер реестра</b> Факультативное.  <i>Пример:</i> \$yP-53</p>
\$9	<p>Цена  Подполе содержит сведения о цене. Факультативное.  <b>ВНИМАНИЕ!</b> Цена заполняется в <b>рублях, но без указания единицы</b>  <i>Пример:</i> \$d100.00</p>

*Пример:* 899 ##\$aНовосибирская ГОНБ\$bK/X\$cАбонемент\$hS84(2)6\$iC-145\$mМестные издающие организации\$p160772\$tОбязательный\$x2009-10119\$z20091118\$yP-60\$996.00

### Поле 930 Каталогизатор создающий запись

#### Индикаторы без изменения

**Индикатор 1:** # (не определен)

**Индикатор 2:** # (не определен)

**Подполя** Вся информация, содержащаяся в этом поле, записана в «Справочном файле». Чтобы открыть «Справочный файл», для этого надо разместить курсор в 930 Поле, в меню с подполями выбрать подполе \$a. Откроется окно «Справочный файл», в котором каталогизатор отмечает **индивидуальное «Значение»**.

\$a	<p>Текст примечания.  Обязательное, если поле 930 приводится в записи.  Содержит сведения о каталогизаторе составляющем данное описание. Не повторяется.  <i>Пример:</i> \$aИванова И. Ю. Отд. комплектования</p>
-----	---

Нажать кнопку «**Записать**».

После заполнения последнего поля, нажать кнопку "Записать". В результате будет выведен закаталогизированный ресурс в проверочном формате RUSMARC.

Если есть необходимость исправления в сделанной записи, то нажать кнопку «**Редактировать**».

**ВНИМАНИЕ!** Если библиографическая запись на ресурс составлена правильно, обязательно нажать кнопку "**Запись готова**".

**Уровень готовности** записи изменится на **Полный**. Для завершения работы с записью надо нажать кнопку **«Заккрыть»**. Запись составлена и записана.

### **Рабочая инструкция по составлению библиографической записи на многотомное издание для всех видов ресурсов**

*В качестве многотомного ресурса рассматривают ресурс, состоящий из заранее определенного количества томов (частей, выпусков, книг), представляющий собой единое целое по содержанию и оформлению.*

При описании ресурсов опираться на требования ГОСТ Р 7.0.100–2018.

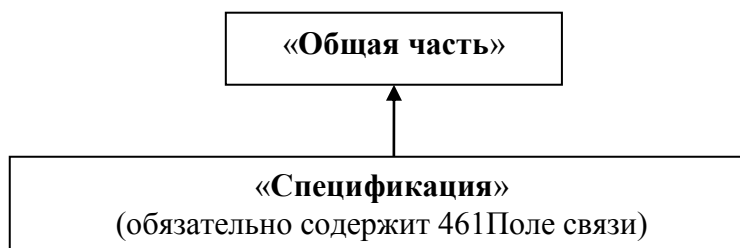
При каталогизации многотомного издания создается библиографическая запись на **общую часть** и отдельные записи на каждую **физическую единицу (спецификацию)**.

Требуется создать поэтапно несколько записей с установлением соединяющих связей:

1. Составляется запись на общую часть многотомника - **«Общая часть»**.

2. Составляется запись на каждую физическую единицу - **«Спецификация»**.

2.1. Устанавливается восходящая связь от **«Спецификации»** к **«Общей части»** через **461** поле (обязательно для каждого тома).



#### **Создание записи на общую часть многотомного издания.**

Выбрать **Лист ввода** (соответствующий виду ресурса) со словами **«Общая часть»**.

*Пример:* «Многотомник. Книга. Общая часть»

Нажать кнопку **«Выбрать»**.

На экран будет выведено окно **«Редактирование записи»** с листом ввода для общей части многотомника. В нем уже определены ряд полей и некоторые из них заполнены по умолчанию.

**ВНИМАНИЕ! Особенности заполнения полей для «Общей части»:** Указываются только те сведения, которые относятся к общей части многотомного издания.

№ поля	Индикаторы	Подполе	Примечание
010	Индикатор 1: # (не определен) Индикатор 2: # (не определен)	\$a, \$b, \$9	<b>Международный стандартный номер книги ISBN</b> Заполняются только эти подполя (при наличии сведений). <b>\$a – международный стандартный номер книги ISBN</b> , указывается номер ISBN, который <b>относится ко всему изданию в целом</b> . Подполе \$a не повторяется. Если в издании больше одного ISBN, необходимо повторить поле 010 и во втором вхождении в поле в подполе \$a указать другой ISBN. Для повтора поля воспользуйтесь <b>«Меню работы с полями и индикаторами»</b> - подвести курсор к полю

			<p>010, нажать левую кнопку мыши, в появившемся меню выбрать пункт «<b>Повторить поле</b>». Повторять поле можно столько раз сколько это необходимо.</p> <p><b>\$b</b> – <b>уточнения</b>. Приводятся сведения об издающей организации, которой принадлежит ISBN (если такие сведения имеются). В этом подполе указываются сведения о переплете, если они одинаковы для всех частей многотомника.</p> <p><b>\$9</b> – <b>тираж</b>. Сведения о тираже указываются, если тираж одинаков для всех частей многотомного издания, если все части многотомника уже имеются в наличии. Сведения приводятся без единицы измерения.</p> <p><i>Пример 1:</i> 010 ## \$a978-5-58545-163-2\$bв пер.\$92000</p> <p><i>Пример 2:</i> 010 ## \$a5-58300-003-5\$bФея 010 ## \$a5-58545-163-2\$bACT</p>
100	<p>Индикатор 1: # (не определен)</p> <p>Индикатор 2: # (не определен)</p>	\$a	<p><b>Данные общей обработки.</b></p> <p>Поле частично заполнено по умолчанию: позиции <b>0, 4, 6</b> (год, месяц, день ввода записи в файл) заполняются автоматически после записи. Тип даты публикации (позиция 8, длина 1). <b>Изменить при необходимости.</b></p> <p>Используются следующие коды для указания типа даты / дат публикации:</p> <p><b>a = текущий продолжающийся ресурс</b>  <b>Дата публикации 1</b> содержит год начала публикации. Если дата начала публикации точно не известна, вместо любой неизвестной цифры проставляется символ пробела: '#'.  <b>Дата публикации 2</b> в записи о текущем продолжающемся ресурсе всегда содержит 9999.  <i>Пример:</i> a20089999</p> <p><b>b = продолжающийся ресурс, публикация которого прекращена</b>  <b>Дата публикации 1</b> содержит год начала публикации продолжающегося ресурса. Если дата начала публикации точно не известна, вместо любой неизвестной цифры проставляется символ пробела: '#'.  <b>Дата публикации 2</b> содержит год прекращения издания. Для ресурсов, о которых известно, что они больше не издаются, но последняя дата не определена, вместо любой неизвестной цифры проставляется символ пробела: '#'. <i>Пример:</i> b1965197#</p> <p><b>c = продолжающийся ресурс с неизвестным статусом</b>  Продолжающийся ресурс, о котором точно не известно, издается ли он сейчас, или его издание прекращено.  <b>Дата публикации 1</b> содержит год начала публикации продолжающегося ресурса. Если дата начала публикации точно не известна, вместо любой неизвестной цифры проставляется знак '#'.  <b>Дата публикации 2</b> содержит четыре символа пробела:  <i>Пример:</i> c2008####</p> <p><b>d = монография, изданная в одном томе или изданная в</b></p>

		<p>течение одного календарного года <b>задан по умолчанию.</b></p> <p>Монография, изданная в одном томе, либо в нескольких томах, изданных в одно время или с одинаковой датой издания, т.е. изданная в течение одного календарного года. Если дата точно не известна, используется код 'f'. Однако, если дата точно не известна, но указана в области выходных данных как единичный год, например, [1769?], или [около 1769], то используется код 'd'.</p> <p>Описание выпуска продолжающегося ресурса или тома многотомника содержит в позиции 100\$a/8 код d. Код 'd' используется также, если известна дата copyright'a, но неизвестна дата издания, иначе говоря, в этом случае дата copyright'a используется вместо даты издания. Если монография издавалась с интервалом по времени, используется код 'g'.</p> <p><b>Дата публикации 1</b> содержит год издания.</p> <p><b>Дата публикации 2</b> содержит четыре символа пробела.</p> <p><b>Пример:</b> d2008####</p> <p><b>e = репродуцированный ресурс</b></p> <p>Каталогизируемый ресурс является репринтом, перепечаткой, факсимильной копией, и т.д., но не новым изданием. Для новых изданий используются коды: 'd', 'f', 'g', или 'h', в соответствии с правилами их применения. Если это продолжающийся ресурс, то указывается начальный год переиздания и начальный год издания.</p> <p><b>Дата публикации 1</b> содержит год издания репродукции.</p> <p><b>Дата публикации 2</b> содержит год издания оригинала.</p> <p>Если одна из дат точно не известна, вместо любой неизвестной цифры указывается символ пробела: '#'.</p> <p><b>Пример:</b> e2008####</p> <p><b>f = монография, дата публикации которой точно не известна</b></p> <p><b>Дата публикации 1</b> содержит наиболее раннюю из предполагаемых дат издания.</p> <p><b>Дата публикации 2</b> содержит наиболее позднюю из возможных дат издания.</p> <p><b>Пример:</b> f20012008</p> <p><b>g = монография, публикация которой продолжается более года</b></p> <p><b>Дата публикации 1</b> содержит год начала издания. Если начальная дата издания точно не известна, вместо любой неизвестной цифры проставляется пробел: '#'.</p> <p><b>Дата публикации 2</b> содержит дату окончания издания или 9999, если издание все еще продолжается. Если дата окончания точно не известна, вместо любой неизвестной цифры проставляется пробел: '#'.</p> <p><b>Пример:</b> g20089999</p> <p>В редких случаях на одностомном ресурсе (или выпуске сериального ресурса) указаны два года издания. В этих случаях используется код 'g' с соответствующими</p>
--	--	--

			<p>датами.</p> <p><b>h = монография с фактической датой публикации и датой присвоения авторского права / привилегии</b> Дата публикации отличается от даты присвоения авторского права / привилегии, указанного в ресурсе. Если дата публикации неизвестна, используется код 'd'. Привилегия определяется как моно полезное право, предоставляемое государственным органом автору или книготорговой организации на издание в течение установленного периода времени. <b>Дата публикации 1</b> содержит дату публикации. <b>Дата публикации 2</b> содержит дату присвоения авторского права / привилегии.</p> <p><b>i = монографии, имеющие как дату производства, так и дату реализации</b> Используется для фильмов, аудиовизуальных материалов и т.д., когда есть различия между датой производства ресурса и датой его реализации. <b>Дата публикации 1</b> содержит дату реализации. <b>Дата публикации 2</b> содержит дату производства.</p> <p><b>j = ресурс с точной датой публикации</b> Используется в случае, когда важно записать месяц (и, возможно, день) публикации. <b>Дата публикации 1</b> содержит год публикации. <b>Дата публикации 2</b> содержит дату (месяц и день) в формате ММДД, где ММ - обозначение месяца, ДД - дня, при необходимости с дополнительными нулями. Если день не известен, или не имеет существенного значения, позиции 15 и 16 заполняются символами: '#'. <b>Остальные позиции заполняются по умолчанию (изменяются при необходимости).</b></p>
101			<p><b>Язык ресурса.</b> Заполнено автоматически, изменить при необходимости. См. рекомендации по заполнению поля в инструкции «Однотомник. Книга».</p>
102	Индикатор 1: # (не определен) Индикатор 2: # (не определен)	\$a	<p><b>Страна публикации или производства.</b> Заполнено автоматически, изменить при необходимости. См. рекомендации по заполнению поля в инструкции «Однотомник. Книга».</p>
105	Индикатор 1: # (не определен) Индикатор 2: # (не определен)	\$a	<p><b>Поле кодированных данных: текстовые материалы, монографические.</b> Заполнено автоматически, изменить при необходимости, <b>ЕСЛИ</b> все части многотомника имеются в наличии и сведения для всех частей одинаковы. См. рекомендации по заполнению поля в инструкции «Однотомник. Книга».</p>
106		\$a	<p><b>Поле кодированных данных: форма ресурса.</b> Заполнено автоматически.</p>
181			<p>При составлении описания на комплектный ресурс на первом уровне приводят сведения об основном ресурсе</p>
182			<p>При составлении описания на комплектный ресурс на</p>

			<b>первом уровне приводят сведения об основном ресурсе</b>
200	Индикатор 1: 0 - Не является точкой доступа 1 - Является точкой доступа Индикатор 2: # (не определен)		<b>Заглавие и сведения об ответственности.</b> Приводятся сведения, относящиеся только к общей части (общему заглавию) многотомного ресурса. Заполняются все подполя при наличии сведений. См. рекомендации по заполнению поля в инструкции «Однотомник. Книга». <b>\$b</b> – не заполняется <b>\$e</b> - указывается количество томов, <b>слова без сокращений.</b> <i>Пример 1:</i> 200 1#\$aСочинения\$ев 3 томах\$f Сергей Есенин <i>Пример 2:</i> 200 1#\$aИнженерные системы и сооружения \$еучебное пособие\$е[в 3 частях]
203	Индикатор 1: # Индикатор 2: 0		При составлении описания на <b>комплектный ресурс</b> на первом уровне приводят сведения об основном ресурсе, на втором – сведения о ресурсе(ах), который является приложением к основному ресурсу или сопровождает его.
205	Индикатор 1: # (не определен) Индикатор 2: # (не определен)		<b>Сведения об издании.</b> Приводятся сведения об издании, относящиеся только к общей части (общему заглавию) многотомного ресурса. См. рекомендации по заполнению поля в инструкции «Однотомник. Книга».
210	Индикатор 1: # (не определен) Индикатор 2: # (не определен)	\$a, \$c,\$d	<b>Публикация, распространение и др.</b> Приводятся сведения, относящиеся только к общей части (общему заглавию) многотомного ресурса. См. рекомендации по заполнению поля в инструкции «Однотомник. Книга». <b>\$d</b> – год издания. Приводят годы публикации первой и последней части, соединенные знаком «тире», или один год, если все части опубликованы в течение одного года. При составлении описания <b>неполного комплекта</b> многочастного монографического ресурса приводят год публикации части, вышедшей первой, и тире после него. <i>Пример:</i> 210 ## \$aЧелябинск\$cЦицеро\$d2017–2018 <i>Пример:</i> 210 ## \$aМосква\$cСтройиздат\$d2009-
215	Индикатор 1: # (не определен) Индикатор 2: # (не определен)	\$d	<b>Количественная характеристика.</b> <b>Указывается только размер</b> в сантиметрах, без обозначения единицы измерения. <i>Пример:</i> 215 ## \$d22
225			<b>Серия.</b> Указываются сведения о серии, включающей ресурс, заглавие которого записано в 200 Поле. <b>Только то, что относится к общей части.</b> См. рекомендации по заполнению поля в инструкции «Однотомник. Книга».
3--			<b>Поля примечаний.</b> Заполняются согласно рекомендациям формата

			RUSMARC; см. также рекомендации по заполнению полей в инструкции «Однотомник. Книга». Применительно к общей части многотомного издания.
4--			<b>Блок полей связи.</b> Заполняются согласно рекомендациям формата RUSMARC; см. также рекомендации по заполнению полей в инструкции «Однотомник. Книга». Применительно к общей части многотомного издания.
5--			<b>Блок полей взаимосвязанных заглавий.</b> Заполняются согласно рекомендациям формата RUSMARC; см. также рекомендации по заполнению полей в инструкции «Однотомник. Книга». Применительно к общей части многотомного издания.
6--			<b>Блок полей анализа содержания.</b> Заполняются согласно рекомендациям формата RUSMARC; см. также рекомендации по заполнению полей в инструкции «Однотомник. Книга». Применительно к общей части многотомного издания. <b>Если рубрика общая для всего издания, то ее достаточно указать при описании общей части многотомника.</b> <b>!!! Если такой рубрики нет, то поле можно не заполнять.</b>
686	Индикатор 1: # (не определен) Индикатор 2: # (не определен)		<b>Классификационные индексы.</b> Поле содержит полный индекс ББК. \$a – полный индекс ББК. \$v – издание (указывается выпуск таблиц ББК, к которому относится индекс). Подполе заполнено по умолчанию, при необходимости изменить (выбрать нужное значение из справочника). \$2 – код системы. Заполнено по умолчанию.
7--			<b>Блок полей интеллектуальной ответственности.</b> Заполняются согласно рекомендациям формата RUSMARC; см. также рекомендации по заполнению полей в инструкции «Однотомник. Книга». Применительно к общей части многотомного издания. <b>Если сведения об авторской ответственности одинаковы для всех томов, то их можно указать только в общей части!!!</b>
801			<b>Источник записи.</b> <b>!!! Два поля заполнены по умолчанию!!! Ничего не изменять!!!</b>
899	Индикатор 1: # (не определен) Индикатор 2: # (не определен)	\$a, \$z	<b>Данные о местонахождении.</b> <b>!!! Заполняется по умолчанию!!! Ничего не изменять!!!</b>
930			<b>Каталогизатор.</b> \$a – выбрать из справочника фамилию каталогизатора.

После заполнения всех необходимых полей нажать кнопку «**Записать**», после чего будет выведен закаталогизированный ресурс в проверочном формате RUSMARC. Нажать кнопку «**Запись готова**».

### Запись на отдельную единицу (спецификацию) многотомного ресурса

Запись физической единицы (отдельного выпуска многотомного ресурса) составляется аналогично записи на однотомный ресурс.

Выбрать лист ввода (соответствующий виду ресурса) со словами «**Спецификация**».

*Пример:* «Многотомник. Книга. Спецификация»

**ВНИМАНИЕ!** Особенности заполнения полей для «Спецификации»: указываются только те сведения, которые относятся к отдельному тому, выпуску многотомного ресурса.

№ поля	Индикаторы	Подполе	Примечание
010	Индикатор 1: # (не определен) Индикатор 2: # (не определен)	\$a, \$d	<b>Международный стандартный номер книги ISBN</b> Заполняются только эти подполя (при наличии сведений). <b>\$a</b> – международный стандартный номер книги ISBN, указывается номер ISBN, который относится к отдельному тому или выпуску. <b>\$b</b> – уточнения к номеру ISBN, относящемуся к отдельному тому или выпуску. Также другие сведения, если они не были приведены в общей части. <b>\$d</b> – цена. Указывается цена конкретного тома в формате – <b>00.00</b> (без указания единиц измерения). <b>\$9</b> – тираж. Только при разночтениях.
100		\$a	Тип даты публикации (позиция 8, длина 1). <b>Изменить при необходимости.</b> Дата публикации 1 (позиция 9, длина 4) <b>задать год выпуска данного тома.</b> Дата публикации 2 (позиция 13, длина 4) – <b>задана по умолчанию</b> , содержит четыре символа: #####. Остальные позиции изменить при необходимости.
101			<b>Язык ресурса.</b> См. рекомендации по заполнению поля в инструкции «Однотомник. Книга»
102			<b>Страна публикации или производства.</b> См. рекомендации по заполнению поля в инструкции «Однотомник. Книга»
105			<b>Поле кодированных данных: текстовые материалы, монографические.</b> См. рекомендации по заполнению поля в инструкции «Однотомник. Книга». Вносятся данные применительно к конкретному тому.
106		\$a	<b>Поле кодированных данных: форма ресурса.</b> Заполнено автоматически.
<b>181</b>			<b>При составлении описания на комплектный ресурс на втором уровне приводят сведения о ресурсе(ах), который</b>

			является приложением к основному ресурсу или сопровождает его.
182			При составлении описания на <b>комплектный ресурс</b> на втором уровне <i>приводят</i> сведения о ресурсе(ах), который является приложением к основному ресурсу или сопровождает его.
200	Индикатор 1: 0 - Не является точкой доступа 1 - Является точкой доступа Индикатор 2: # (не определен)	\$a	<b>Заглавие и сведения об ответственности.</b> Приводятся сведения, относящиеся только к отдельному тому, выпуску многотомного издания. Заполняются все подполя при наличии сведений. См. рекомендации по заполнению поля в инструкции «Однотомник. Книга». В том случае, если у тома нет заглавия, а присутствует только числовое обозначение: 1. в подполе \$a вносится обозначение тома, выпуска, части (с заглавной буквы) и номер; 2. значение <b>Индикатор 1</b> изменить на: <b>0</b> - заглавие не является точкой доступа <i>Пример 1:</i> 200 0#\$aТ. 1 <i>Пример 2:</i> 200 0#\$aВып. 1, ч. 2
200		\$e, \$f, \$g	<b>Данные подполя заполняются только при разночтении</b> (данные «Спецификации» отличаются от данных «Общей части»)
203			При составлении описания на <b>комплектный ресурс</b> на первом уровне приводят сведения об основном ресурсе, на втором – сведения о ресурсе(ах), который является приложением к основному ресурсу или сопровождает его.
210	Индикатор 1: # (не определен) Индикатор 2: # (не определен)	\$a, \$c	<b>Данные подполя заполняются только при разночтении</b> (место и/или имя издания «Спецификации» отличается от места и/или имени «Общей части»)
210		\$d	<b>Публикация, распространение и др.</b> Заполняется только дата издания
215	Индикатор 1: # (не определен) Индикатор 2: # (не определен)	\$a, \$c, \$e	<b>Количественная характеристика.</b> См. рекомендации по заполнению поля в инструкции «Однотомник. Книга». Вносятся данные применительно к конкретному тому. <b>\$d</b> – размер, не заполняется (заполняется только, если сведения отличаются от указанных в общей части).
225			<b>Серия.</b> См. рекомендации по заполнению поля в инструкции «Однотомник. Книга». Вносятся данные применительно к конкретному тому (заполняется только, если сведения отличаются от указанных в общей части).
3--			<b>Поля примечаний.</b> Заполняются согласно рекомендациям формата RUSMARC; см. также рекомендации по заполнению полей в инструкции «Однотомник. Книга». Применительно к конкретному тому, части, выпуску

			многотомного издания, если сведения отличаются от указанных в общей части.
4--			<b>Блок полей связи.</b> Заполняются согласно рекомендациям формата RUSMARC; см. также рекомендации по заполнению полей в инструкции «Однотомник. Книга». Применительно к конкретному тому, части, выпуску многотомного издания, если сведения отличаются от указанных в общей части.
461			<b>Уровень набора.</b> Поле содержит необходимые данные для организации связи с общей частью многотомного издания. Подробные рекомендации по заполнению смотрите ниже.
5--			<b>Блок полей взаимосвязанных заглавий.</b> Заполняются согласно рекомендациям формата RUSMARC; см. также рекомендации по заполнению полей в инструкции «Однотомник. Книга». Применительно к конкретному тому, части, выпуску многотомного издания, если сведения отличаются от указанных в общей части.
6--			<b>Блок полей анализа содержания.</b> Заполняются согласно рекомендациям формата RUSMARC; см. также рекомендации по заполнению полей в инструкции «Однотомник. Книга». Применительно к конкретному тому, части, выпуску многотомного издания, если сведения отличаются от указанных в общей части. <b>!!!Если рубрика общая для всего многотомного издания, то она указывается только в описании общей части. Если можно выделить рубрику для каждого тома, части, вып., то она указывается в описании спецификации.</b>
686	Индикатор 1: # (не определен) Индикатор 2: # (не определен)		<b>Классификационные индексы.</b> Поле содержит полный индекс ББК. \$a – полный индекс ББК. \$v – издание (указывается выпуск таблиц ББК, к которому относится индекс). Подполе заполнено по умолчанию, при необходимости изменить (выбрать нужное значение из справочника). \$2 – код системы. Заполнено по умолчанию.
7--		Все подполя	<b>Блок полей интеллектуальной ответственности.</b> Данные поля заполняется только при разночтении (данные «Спецификации» отличаются от данных «Общей части»)
801			<b>Источник записи.</b> <b>!!! Два поля заполнены по умолчанию!!! Ничего не изменять!!!</b>
899	Индикатор 1: # (не определен)	Все подполя	<b>Данные о местонахождении.</b> \$a, \$z - <b>!!! Заполняется по умолчанию!!! Ничего не изменять!!!</b>

	Индикатор 2: # (не определен)		Остальные подполя заполнить в соответствии с рекомендациями по заполнению полей в инструкции «Однотомник. Книга».
930			<b>Каталогизатор.</b> \$a – выбрать из справочника фамилию каталогизатора.

### Установление связи «Спецификация» - «Общая часть»

#### Поле 461 (Уровень набора)

**ВНИМАНИЕ! 461 - обязательное поле для многотомного издания. Поле содержит ссылку на ресурс, с которым устанавливается связь** (поля данных со встроенными метками, индикаторами и идентификаторами подполей).

**Индикаторы без изменения**

**Индикатор 1:** # (не определен) задан по умолчанию

**Индикатор 2:** 0 (не формировать примечание) задан по умолчанию

Для организации связи в 461 поле раскрыть меню для работы с полями и индикаторами и выбрать пункт "Связать с...". На экране откроется окно Поиск. В нем задать поиск «Общей части» многотомного ресурса.

1. В окне «**Выбор базы данных**» выбрать ту **базу, в которую была внесена «Общая часть»**.

2. В окне «**Область поиска**» установить значение поисковой метки «**TI Заглавие**», в окошке «**Поисковое выражение**» набрать заглавие искомого ресурса.

3. В окне «**Область поиска**» установить значение поисковой метки «**AU Индивид. автор, редактор, составитель и т.д.**», в окошке «**Поисковое выражение**» набрать фамилию автора искомого ресурса.

4. В окне «**Ограничения по уровню записи**» выбрать: «**Набор (серия)/Общая часть многотомника**».

5. Нажать кнопку «**Искать**».

Результат - список ресурсов, удовлетворяющий Вашему запросу. Найти в списке результата поиска ту запись «Общей части», с которой необходимо установить связь.

Нажать кнопку «**Связать**».

Откроется окно - **Встроенная запись**, которое содержит необходимые поля для связи с «Общей частью».

**ВНИМАНИЕ! Необходимо добавить в поле 200 подполе \$v.** Для этого разместить курсор в конец значения поля 200, в меню с подполями выбрать подполе \$v и заполнить его значением – номер тома, номер выпуска, номер серии (номер той «Спецификации», в которой заполняется 461 поле). Запись делается с заглавной буквы с общепринятым сокращением, точка, пробел, числовое значение, следующие части через запятую.

**Обозначение «номер» записывать как знак номера: №**

*Пример 1:* \$v№ 3

*Пример 2:* \$vТ. 1

*Пример 3:* \$vВып. 5

*Пример 4:* \$vТ. 3, кн. 3, ч. 1

Нажать кнопку «**Вставить**».

Вновь откроется исходное окно – **Редактирование записи «Спецификация»**. В поле 461 появится запись – данные связи с «Общей частью».

Теперь поле содержит встроенное поле 001, включающее идентификатор записи «Общей части», описывающей многотомник, поле 200, определяющее заглавие многотомника и тома, поле 210, поле 700, определяющее первичную интеллектуальную ответственность.

**Пример 1:** 461 #0\$1001RU NOVOSIBIRSK\BIBL\0000001569\$12001# \$aТрактат о человеческой природе\$fДавид Юм\$gответственный редактор М. А. Абрамов\$gнаучный редактор А. Л. Субботин\$gперевод с английского С. И. Церетели\$gпримечания И. С. Нарского\$vКн. 1\$1210## \$aМосква\$cКанон+ РООИ Реабилитация\$d2009\$1215## \$d21\$12251# \$aИстория философии в памятниках \$1700#1\$3RU\NLR\AUTH\778318\$7ca\$8rus\$aЮм\$bД.\$gДавид

Связь установлена, запись готова, необходимо сохранить запись.

**ВНИМАНИЕ!** При необходимости отредактировать запись в 461 поле, выполнить следующие действия.

В 461 поле раскрыть меню для работы с полями и индикаторами и выбрать пункт **"Редактировать встроенную запись"**. Откроется окно **Встроенная запись**, которое содержит необходимые поля связи «Общей части». После редактирования нажать кнопку **«Вставить»**. Вновь откроется исходное окно – **Редактирование записи «Спецификация»**. В поле 461 появится исправленная запись – данные связи с «Общей частью». Связь установлена, запись готова. Нажать кнопку **«Записать»**.

**ПРИМЕЧАНИЕ:** Для проверки ресурса можно просмотреть его в формате «Библиографическое описание». Для этого нужно выбрать формат вывода **«Биб. описание»** и нажать кнопку **«Показать»**.

#### **Рабочая инструкция по составлению библиографической записи «Звукозапись»**

Создание библиографической записи на ауди и видеозапись на машиночитаемых носителях регламентируется основными ресурсами:

- Российские правила каталогизации
- ГОСТ Р 7.0.100–2018
- ГОСТ 7.82-2001
- формат RUSMARC для библиографических данных

В соответствии с этими ресурсами при описании ресурса, который сочетает характеристики разных видов материала, в записи отражаются характеристики каждого вида материала для описания всех аспектов ресурса, включая и содержание, и физический носитель.

Выбор и заполнение полей в машиночитаемой записи определяется необходимостью отразить различные аспекты того или иного вида ресурсов. Разные носители, как и разный формат записи, могут требовать для воспроизведения разные типы устройств, поэтому эта информация в записи необходима; данные о носителе отражаются как в кодированных полях, так и в описательной части записи.

#### **Типы аудионосителей:**

- Аудио CD (CD-Audio, CD-DA, цифровое аудио)
- CD-ROM
- MP3 CD
- Dual Disc
- Super Audio CD
- DVD-Audio

#### **Источники информации:**

- этикетка или маркировка диска;
- контейнер (коробка, конверт и т.п.);
- сопроводительный материал.

Выбрать **Лист ввода** (соответствующий ресурсу) со словами **Звукозапись**, нажать кнопку **«Выбрать»**. *Пример:* «Звукозапись. Однотомник»

В открывшемся окне **«Редактирование записи»**, для составления описания необходимо заполнить поля данных. Подробные рекомендации по заполнению полей см. в инструкции по составлению библиографической записи «Однотомник. Книга». Заполнение специфических полей см. ниже.

#### **Поле 016 международный стандартный номер аудио/видео записи (ISRC)**

Поле содержит Международный стандартный номер аудио/видео записи и уточнения, которые определяют различия между кодами ISRC, если в записи содержится более одного кода. ISRC является средством идентификации звукозаписей и музыкальных видеозаписей, а не физических продуктов.

#### **Индикаторы без изменения**

**Индикатор 1:** # (не определен)

**Индикатор 2:** # (не определен)

#### **Подполя**

\$a	Номер (ISRC) Содержит правильно составленный ISRC, включая дефисы, без аббревиатуры 'ISRC'. Никакая другая пунктуация в этих подполях не допускается. Обязательное при наличии ISRC. Не повторяется. <i>Пример:</i> \$aFR-Z03-91-01231
\$b	Уточнения Содержит уточнения, относящиеся к ISRC, содержащемуся в подполе \$a. Факультативное. Не повторяется.
\$z	Ошибочный ISRC Ошибочно присвоенный ISRC, аннулированный впоследствии или неверно напечатанный. Факультативное. Повторяется.

#### **Структура ISRC:**

ISRC используется для идентификации аудио-, видео- или аудиовизуальных записей в соответствии с ISO 3901. Каждая отдельно доступная часть, составляющая ресурс, должна получать собственный ISRC. На источнике ISRC состоит из 12 буквенно-цифровых символов, предваряемых аббревиатурой "ISRC".

В соответствии с ISO 3901: 2001 ISRC делится на четыре группы, которые отделяются друг от друга дефисами. Ранее номер включал пять групп, из которых четвертая и пятая теперь являются единым элементом, не разделяемым дефисом:

**Код страны:** Двухсимвольный код страны, присвоенный в соответствии с ГОСТ 7.67-2003 и ISO 3166-1.

**Код регистранта:** Трехсимвольный буквенно-цифровой код, присвоенный агентством.

**Года присвоения:** Две последние цифры года, в котором ISRC был присвоен звукозаписи.

**Код обозначения:** Состоит из пяти цифр, присвоенных регистрантом.

#### **Поле 071 Издательский номер**

Поле содержит издательский номер, не регламентированный международным стандартом. Эти номера, как правило, используются для звукозаписей, нотных изданий, видеозаписей, электронных ресурсов.

### Подполя

\$a	Издательский номер, присвоенный агентством Обязательное, если поле 071 присутствует в записи. Не повторяется.
\$b	Источник Агентство, присвоившее номер Обязательное, если данные доступны. Не повторяется.

*Пример:* 071 00\$aDISC-2039\$bБизнессофт  
210 ##\$aМосква\$cБизнессофт\$d2007

### Поле 100 Данные общей обработки

**ВНИМАНИЕ!** Поле частично заполнено по умолчанию. При описании «Звукозаписи», различают даты:

- дата издания
- дата оригинальной записи аудиоматериала
- дата присвоения авторского права
- дата издания в виде аудиозаписи
- дата переиздания на другом носителе.

**1. Диск содержит оригинальную аудиозапись (не переиздание); с диском связана только одна дата:**

\$a / 8 = d (монография, изданная в одном томе или изданная в течение одного календарного года)

\$a / 9-12 – дата издания диска (совпадает с датой в поле 210)

\$a/ 13-16 – ##### (пробелы)

*Пример:*

100 ##\$a20091005d2007#####||y0rusy0150#####ca

200 1#\$aСемь тайнств\$едля камерного ансамбля\$fИ. Друх

210 ##\$aСанкт-Петербург\$cКомпозитор\$d2007

**2. Известна дата оригинальной записи, и эта дата отличается от даты издания диска**

\$a / 8 = i (монографии, имеющие как дату выпуска/издания, так и дату производства)

\$a / 9-12 – дата издания диска (совпадает с датой в поле 210)

\$a/ 13-16 – дата оригинальной записи (дополнительно указывается в примечании в поле 300)

*Пример:*

100 ##\$a20091005i20061976||y0rusy0150#####ca

200 1#\$aПо волне моей памяти\$fДавид Тухманов

210 ##\$aМосква\$cМелодия\$d2006

300 ##\$aПереиздание альбома, выпущенного фирмой «Мелодия» в 1976 г.

**3. Диск является точным переизданием другого диска**

\$a / 8 = e (репродуцированный ресурс)

\$a / 9-12 – дата издания диска (совпадает с датой в поле 210)

\$a / 13-16 – дата издания оригинала

*Пример:*

100 ##\$a20091005e20061976||y0rusy0150#####ca

200 1#\$aПо волне моей памяти\$fДавид Тухманов

210 ##\$aМосква\$cМелодия\$d2006

## Поле 101 Язык ресурса

\$a Язык текста, звукозаписи и т.д.

\$c Язык оригинала

\$h Язык либретто и т.п.

\$i Язык сопроводительного материала (кроме либретто, краткого содержания и аннотаций)

*Пример:*

101 0#\$aita\$hita\$heng\$iita\$sieng

200 1#\$aBetly \$fG. Donizetti\$gисполнители: M.Comencini, tenore, S.Rigacci, soprano, R.Scaltriti, baritono\$gLe Convenienze Teatrali Orchestra Sinfonica dell' Emilia Romagna "Arturo Toscanini"\$gCoro del Teatro Rossini di Lugo

215 ##\$a1 зв. диск (121 мин), в футл.\$eприложение: комментарии, литературный текст итальянский, английский.

## Поле 106 Поле кодированных данных: форма ресурса

**ВНИМАНИЕ!** Рекомендуется использовать код “s” - электронный ресурс задан по умолчанию для всех машиночитаемых носителей. *Пример:* \$as

## Поле 126 Поле кодированных данных: звукозаписи – физические характеристики

\$a Кодированные данные звукозаписи – общие. По умолчанию заданы следующие значения (для компакт-дисков без изменения):

\$a/0	Вид носителя (позиция 0, длина 1)	a = диск
\$a/1	Скорость (позиция 1, длина 1)	g = 1,4 м/сек
\$a/2	Вид звука (позиция 2, длина 1)	u = неизвестно
\$a/3	Ширина дорожки (позиция 3, длина 1)	x = не применяется
\$a/4	Размеры носителя (позиция 4, длина 1)	h = компакт-диск: 4¾ дюйма (12,1 см)
\$a/5	Ширина ленты (позиция 5, длина 1)	x = запись не на ленте
\$a/6	Конфигурация ленты (позиция 6, длина 1)	x = запись не на ленте
\$a/7-12	Сопроводительный текстовый материал (позиция 7, длина 1)	z = другой сопроводительный текстовый материал
\$a/13	Техника записи (позиция 13, длина 1)	c = цифровая
\$a/14	Особые характеристики воспроизведения (позиция 14, длина 1)	d = цифровая

\$b Кодированные данные звукозаписи – уточнения. По умолчанию заданы следующие значения (для компакт-дисков без изменения):

\$b/0	Вид диска, цилиндра или ленты (позиция 0, длина 1)	b = массовое производство
\$b/1	Вид материала (позиция 0, длина 1)	e = диски: металлические и пластиковые (компактные диски)
\$b/2	Вид нарезки (позиция 0, длина 1)	x = не применяется

## Поле 127 Поле кодированных данных: звукозаписи – продолжительность звукозаписей и нотных изданий

Поле содержит одно или более шестизначных чисел, соответствующих продолжительности звукозаписи, части звукозаписи.

### Индикаторы без изменения

Индикатор 1: # (не определен)

Индикатор 2: # (не определен)

#### Подполя

\$a	Продолжительность Подполе содержит шесть цифр, определяющих: время, разделенное на три части, длиной по два символа каждая. Части представляют - часы, минуты и секунды. Неиспользуемые позиции содержат пробелы или нули. Обязательное, если поле 127 приводится в записи. Повторяется. <i>Пример: 127 ##\$a003100\$a001839</i> <i>Продолжительность звукозаписи с двумя композициями. Первая имеет продолжительность 31 мин, а вторая - 18 мин 39 сек.</i>
-----	---

#### Поле 128 Поле кодированных данных: музыкальная форма и тональность или лад

Поле определяет музыкальную форму, а также тональность или лад музыкального произведения.

### Индикаторы без изменения

Индикатор 1: # (не определен)

Индикатор 2: # (не определен)

#### Подполе заполняется с помощью прикрепленного справочного файла

\$a	Музыкальная форма (для музыкального исполнения) Код, определяющий музыкальную форму. Если представлено более одной формы, подполе повторяется. Факультативное. Повторяется. <i>Пример: 128 ##\$awz\$a0</i> <i>200 1#\$aДину Липатти, фортепиано</i>
\$b	Не используется
\$c	Не используется

#### Поле 181 Поле кодированных данных: вид содержания

Поле заполнено по умолчанию, для исправления - используйте Справочный файл. *Пример: 181 #0\$ad#\$bbxx###*

#### Поле 182 Поле кодированных данных: тип средства

Поле заполнено по умолчанию, для исправления - используйте Справочный файл. *Пример: 182 #0\$a*

#### Поле 200 Заглавие и сведения об ответственности

Не сокращают слова и словосочетания, приводимые в любых заглавиях. Помимо заглавий, не сокращают слова и словосочетания, которые входят в состав сведений, относящихся к заглавию, сведений об ответственности.

**\$a** Основное заглавие.

**\$b** – подполе не заполняется

**\$f** Первые сведения об ответственности с точкой доступа в 701 поле. Особенности при заполнении 200\$f:

- для музыкальной звукозаписи:

1. Если звукозапись содержит музыкальное произведение с указанием автора музыки, автора литературного текста и (или) исполнителя, то в 200\$f приводят имя автора музыки (композитора). Имя автора текста и (или) исполнителя приводят в 200\$g.

2. Если звукозапись содержит сборник музыкальных произведений разных авторов, исполненных одним музыкантом, в 200\$f вносят имя исполнителя.

• для немзыкальной звукозаписи: если звукозапись содержит сборник литературных произведений разных авторов, исполненных одним чтецом и т.п., то в 200\$f приводят имя исполнителя.

**\$g Последующие сведения об ответственности:** актеры, художники, продюсеры и т.п., с точкой доступа в 702 поле.

### Поле 203 Вид содержания и тип средства

Подполя заполнено по умолчанию, для исправления - используйте Справочные файлы.

\$a Вид содержания

\$b Характеристика содержания

\$c Тип средства

*Пример:* 203\$aМузыка\$bисполнительская\$cаудио

203\$aУстная речь\$cаудио

### Поле 210 Данные общей обработки

\$d Дата издания, распространения и т.д.

• Если дата издания неизвестна и ее не удалось установить – приводится дата авторского права, дата изготовления с соответствующими пояснениями.

• Если в источнике информации даты, связанные с публикацией, отсутствуют, приводится предполагаемая дата с пояснениями.

• Для неопубликованных материалов приводится дата производства.

**ВНИМАНИЕ!** Дата записи и дата издания звукозаписи, копией которой является объект описания, приводится в примечании (Поле 300).

### Поле 215 физическая характеристика

**ВНИМАНИЕ!** \$a Специфическое обозначение материала и объема. Тип аудионосителя и объем диска приводятся в круглых скобках.

\$d – Размер CD.

*Пример:* \$a1 зв. диск (Audio CD) (27 мин)\$d12

**ч и мин** – в этих сокращениях точка не ставится.

### Поле 230 область специфических сведений: электронные ресурсы

#### 7-- поля

**ВНИМАНИЕ! музыкальная звукозапись.** Если звукозапись содержит музыкальное произведение с указанием автора музыки, автора литературного текста и (или) исполнителя, то в качестве основной точки доступа (700 поле) приводят имя автора музыки (композитора), а имена автора текста и (или) исполнителя приводят в качестве дополнительных точек доступа (701-702 поля).

Если звукозапись содержит сборник музыкальных произведений разных авторов, исполненных одним музыкантом, в качестве основной точки доступа (700 поле) выбирают имя исполнителя.

**ВНИМАНИЕ! немзыкальная звукозапись.** Если звукозапись содержит сборник литературных произведений разных авторов, исполненных одним чтецом и т.п., в качестве основной точки доступа (702 поле) выбирают имя исполнителя.

После заполнения 930 поля, необходимо сохранить запись.

## **Рабочая инструкция по составлению библиографической записи «Видеоматериалы»**

Основные типы видеоносителей отличаются как непосредственно физическим носителем, так и форматом записи. Как правило, тип носителя указан на контейнере либо на диске.

Разные носители, как и разный формат записи, могут требовать для воспроизведения разные типы устройств, поэтому эта информация в записи необходима; данные о носителе отражаются как в кодированных полях, так и в описательной части записи.

**Как «Видеоматериалы» описываются следующие диски:** Основной видеоноситель - **DVD (Digital Versatile Disc)** - цифровой многофункциональный диск. Большинство DVD содержат кино-, видеофильмы, телевизионные программы. DVD визуально практически не отличается от CD, но, в отличие от CD, может содержать до 8 звуковых дорожек (на разных языках), до 32 субтитров на разных языках, интерактивное меню, предлагающее пользователю выбрать язык или конфигурацию аудио. Кроме того, может содержать и другую дополнительную информацию – интервью с участниками создания фильма, рекламные кадры и т.д. Для воспроизведения DVD-Video может служить: бытовой стационарный или переносной DVD-плеер; персональный компьютер с DVD-приводом. В некоторых случаях DVD содержат также дополнительный (бонусный) материал, требующий использования компьютера - компьютерные игры, ссылки на сайты, на онлайн-ресурсацию и т.д. В этом случае, как правило, на контейнере указываются технические требования для воспроизведения диска, и в библиографической записи требуется соответствующее примечание о системных требованиях. Однако, основным компонентом считается непосредственно видеозапись, и *описываются как видеозаписи.*

Для DVD-дисков осталась актуальной проблема телевизионных систем. Одни плееры воспроизводят только программы, записанные в системе PAL, другие - только с системе NTSC. Хотя большинство плееров способны воспроизводить диски обоих видов, информация о системе трансляции может быть полезной для пользователя и ее можно отразить в записи.

Помимо DVD, появляются и новые типы видеоносителей:

**Dual Disc** - двусторонний диск, на одной стороне которого записана DVD-информация, а на другой стороне - цифровая аудио-информация. Размер диска DualDisc совпадает с размером дисков DVD и обычных компакт-дисков. Сторона DVD диска DualDisc содержит DVD видео или DVD аудио которые могут включать такую же информацию, как и на обычном DVD-диске, например объемный звук, музыкальные видео, интервью с артистами, закулисные съемки, ресурсальные съемки, фото галереи, тексты песен и другой материал, предоставленный исполнителем или студией-производителем. *Описывается в зависимости от того, какой компонент считается основным – аудио- или видеозапись.*

**Blu-Ray Disc (BD)** – формат оптических дисков последнего поколения, который позволит хранить намного больше данных, чем на DVD. Для воспроизведения Blu-Ray дисков требуется специальный видеоплеер с поддержкой Blu-Ray либо персональный компьютер с BD-ROM проигрывателем.

**HD DVD (High-Density Digital Versatile Disc)** – это цифровой универсальный диск высокой четкости и плотности. Для воспроизведения требуется: персональный компьютер с HD DVD-ROM проигрывателем, либо видеоплеер, обладающий HD DVD-считывающим устройством и режимом поддержки HD DVD формата.

**Video CD или VCD** - внешне, это такой же диск, как и привычный Audio CD, только на нём помимо звука, записана еще видео или фото информация. Всё это вместе (звук, видео или фоторяд) закодировано специально разработанными для этого формата алгоритмами. Video CD позволяет хранить обычно до 74 мин видео программы. Поэтому для записи художественных полнометражных фильмов в большинстве случаев используют два диска. При этом дополнительная фото информация или интерактивное

меню управления программой занимает определенную часть общей ёмкости диска. Для воспроизведения используется: Video CD плеер; компьютер с CD-ROM драйвером, либо мультимедийный плеер.

**ВНИМАНИЕ!** При описании ресурсов необходимо учитывать, что в машиночитаемой записи должны быть отражены все аспекты ресурса, включая и содержание, и физический носитель. Основным является содержание.

Для каталогизации ресурса необходимо выбрать **Лист ввода** (соответствующий ресурсу) со словами **Видеоматериалы**, нажать кнопку **«Выбрать»**.

*Пример:* «Видеоматериалы. Однотомник»

В открывшемся окне **«Редактирование записи»**, для составления описания необходимо заполнить поля данных. Описание по заполнению основных полей см. в инструкции по составлению библиографической записи «Однотомник. Книга» и «Звукозапись». Заполнение специфических полей см. ниже.

Все недостающие уточняющие сведения формулируют на основе анализа ресурса и вводят в квадратных скобках (одна скобка в пределах одной области).

ISBN (если есть) вводится в поле 010.

Регистрационный номер НТИЦ «Информрегистр» приравнивается к номеру госрегистрации и вводится в поле 021.

Издательские номера приводятся в поле 071.

Другие номера, которые не могут быть идентифицированы как издательские (например, номер прокатного удостоверения), вводятся в виде примечания в поле 301.

*Пример:*

071 50\$aDX30-890\$bКрупный план

200 1#\$aГардемарины-III

210 ##\$aМосква\$cКрупный план\$d2007

301 ##\$aПрокатное удостоверение: №1110163 от 20.02.2003

Видеозаписи, как правило, сопровождаются несколькими датами, которые указываются на диске, на контейнере, в сопроводительных материалах. Как правило, на контейнере имеется много дополнительной информации, которая может быть полезна для пользователя.

#### **Поле 016 Международный стандартный номер аудио/видео записи (ISRC)**

Поле содержит Международный стандартный номер аудио/видео записи.

*Пример:* \$aFR-Z03-91-01231

#### **Поле 071 Издательский номер**

Поле содержит издательский номер, не регламентированный международным стандартом.

*Пример:*

071 00\$aDISC-2039\$bБизнессофт

210 ##\$aМосква\$cБизнессофт\$d2007

#### **Поле 100 Данные общей обработки**

##### **ПРИМЕЧАНИЯ О СОДЕРЖАНИИ ПОЗИЦИЙ 8, 9, 13:**

1. Этот вариант встречается наиболее часто – известна дата издания диска и дата выхода оригинального фильма (постановки, телевизионной программы). Существенных дополнений либо изменений содержания нет, меняется только носитель. В таком случае:

**поз.8 = i** (монографии, имеющие как дату выпуска/издания, так и дату производства)

**поз.9-12** - дата выпуска DVD (совпадает с датой в поле 210)

**поз.13-16** - дата производства оригинального фильма (дополнительно указывается в примечании в поле 300)

*Пример:*

100 ##\$a20090817i20071969u##yOrusy0189####ca

200 1#\$aГори, гори, моя звезда\$ххудожественный фильм\$fсценарий Ю. Дунского [и др.]\$gпостановка А. Митты

210 ##\$aМосква\$cКрупный план\$dcor. 2007

300 ##\$aВыходные данные оригинального кинофильма: Киностудия «Мосфильм», 1969

2. Если DVD содержит оригинальную версию видеозаписи, либо имеет место существенное изменение содержания (часто обозначается как «специальное издание», «коллекционное издание» и т.п.):

**поз.8 = d** (монография, изданная в одном томе или изданная в течение одного календарного года)

**поз.9-12** - дата выпуска DVD (совпадает с датой в поле 210)

**поз.13-16** - ##### (пробелы)

*Пример:*

100 ##\$a20090114d2006####u##yOrusy0189####ca

200 1#\$aЛедниковый период\$емультпликационная комедия\$fрежиссер Крис Уэдж\$гсценарист Майкл Берг

210 ##\$aМосква\$cДвадцатый век Фокс СНГ\$d2006

300 ##\$aВыходные данные оригинала кинофильма: Двадцатый Век Фокс Филм Корпорейшн, 2002

327 0#\$aИз содержания диска: Комментарии режиссера, Мультфильм «Новое приключение Скратта»; 6 удаленных эпизодов; О создании «Ледникового периода»

3. Если DVD содержит видеозапись, которая переиздается **на том же** носителе, без изменения содержания:

**поз.8 = e** (репродуцированный ресурс)

**поз.9-12** - дата выпуска DVD (совпадает с датой в поле 210)

**поз.13-16** - дата производства оригинала

**ВНИМАНИЕ!** переиздание кинофильма на DVD не рассматривается как копия, так как в этом случае имеет место изменение носителя.

### **Поле 101 Язык ресурса**

На DVD часто представлена информация на нескольких языках - титры, субтитры, дублированный саундтрек (в т.ч. собственно дубляж, закадровый дубляж, синхронный перевод). Всего на DVD может быть представлено до 8 звуковых дорожек (на разных языках); до 32 субтитров на разных языках.

В поле 101 указывается код (коды) языка, на котором представлено основное содержание, включая:

**\$a** - языки саундтрека фильма - повторяется для каждого языка саундтрека

**\$c** – язык оригинала

**\$j** - язык титров, субтитров - повторяется для каждого языка субтитров

**\$e** - оригинальный язык фильма

Язык (языки) сопроводительного материала могут быть указаны в примечании. Кодирование языка сопроводительного материала в поле 101 остается на усмотрение каталогизатора.

*Пример 1:* на контейнере имеется следующая информация:

Субтитры: Русский / Английский / Польский / Эстонский / Литовский / Латышский / Украинский

На диске представлены звуковые дорожки:

Русский Закадровый перевод Dolby Digital 5.1

Польский Dolby Digital 5.1

Английский Dolby Digital 5.1

Английский Dolby Digital 2.0

101 2# $\$a$ rus $\$a$ pol $\$a$ eng $\$c$ eng $\$j$ rus $\$j$ eng $\$j$ pol $\$j$ est $\$j$ lit $\$j$ lav $\$j$ ukr

В поле 101 первый индикатор = 2 (содержит перевод), так как среди звуковых дорожек имеется и оригинальный вариант (на английском языке), и несколько звуковых дорожек на других языках. Языки саундтреков перечислены в повторяющихся подполях  $\$a$ , язык оригинала – в подполе  $\$c$ , языки субтитров – в подполях  $\$j$ .

### Поле 106 Поле кодированных данных: форма ресурса

Обозначение носителя: s = электронный ресурс задан по умолчанию. *Пример:*  $\$a$ s

### Поле 115 Поле кодированных данных: Визуально-проекционные материалы, видеозаписи и кинофильмы

Поле содержит следующую информацию: продолжительность, цвет, звук, техника видеозаписи, сопроводительный материал, формат видеозаписи.

**Индикаторы без изменения**

**Индикатор 1:** # (не определен)

**Индикатор 2:** # (не определен)

### $\$a$ Кодированные данные – общие. По умолчанию заданы следующие значения:

/0	Вид материала (позиция 0, длина 1)	<b>s = видеозапись - без изменения</b>
/1-3	Длина (позиция 1, длина 3)	Указывается в минутах (три цифровых символа) <b>см. в справочном файле</b> <i>Пример: 090</i>
/4	Индикатор цвета (позиция 4, длина 1)	<b>b = цветной, без изменения</b>
/5	Индикатор звука (позиция 5, длина 1)	<b>a = звук на том же носителе, без изменения</b>
/6	Звуковой носитель (позиция 6, длина 1)	<b>i = видеодиск, без изменения</b>
/7	Ширина или размеры (позиция 7, длина 1)	<b>z = ни один из перечисленных ниже, без изменения</b>
/8	Форма физического носителя - визуально-проекционный материал, кинофильм (позиция 8, длина 1)	<b>x = не кинофильм, без изменения</b> , так как запись описывает не оригинальный кинофильм, с которого сделана копия, а конкретное воплощение – видеозапись на диске.
/9	Техника видеозаписи, кинофильма (позиция 9, длина 1)	<b>Изменить при необходимости, данные см. в справочном файле</b> <b>z = другие</b>
/10	Формат представления - кинофильмы (позиция 10, длина 1)	<b>x = не кинофильм, без изменения</b> , так как запись описывает не оригинальный кинофильм, с которого сделана копия, а конкретное воплощение – видеозапись на

		диске
/11-14	Сопроводительный материал (позиция 11, длина 4)	<b>Изменить при необходимости, данные см. коды в справочном файле</b> z = другой сопроводительный материал
/15	Форма физического носителя - видеозаписи (позиция 15, длина 1)	<b>Изменить при необходимости, данные см. коды в справочном файле</b> b = видеодиск
/16	Формат представления - видеозаписи (позиция 16, длина 1)	<b>Изменить при необходимости, данные см. коды в справочном файле</b> k = <b>DVD-Video</b> Для CD используется код «g», для DVD – «k». Новые виды носителей: диски BluRay, HD DVD и др. должны кодироваться «z» (другие).
/17	Основа эмульсии - визуально-проекционные материалы (позиция 17, длина 1)	x = не визуально-проекционный материал <b>без изменения</b>
/18	Материал вторичной основы - визуально-проекционные материалы (позиция 18, длина 1)	x = не визуально-проекционный материал <b>без изменения</b>
/19	Стандарт трансляции - видеозаписи (позиция 19, длина 1)	<b>Изменить при необходимости, данные см. в справочном файле</b>   = код не проставлен

Пример:

115 ##\$ac078baizxax####bkxxu

200 1#\$aЛедниковый период\$емультипликационная комедия\$фрежиссер Крис

Уэдж\$гсценарист Майкл Берг

210 ##\$aМосква\$cДвадцатый век Фокс СНГ\$d2006

215 ##\$a1 видеодиск (DVD) (78 мин)\$сзв., цв.\$d12

### Поле 135 Поле кодированных данных: электронные ресурсы

Поле содержит кодированные данные, относящиеся к электронным ресурсам.

**Индикаторы без изменения**

**Индикатор 1:** # (не определен)

**Индикатор 2:** # (не определен)

**\$a Кодированные данные – общие. По умолчанию заданы следующие значения:**

/0	Вид электронного ресурса	a = цифровой <b>без изменения</b>
/1	Специальное обозначение материала	<b>Изменить при необходимости, данные см. в справочном файле</b> o = компьютерный оптический диск
/2	Цвет	c = многоцветный, <b>без изменения</b>
/3	Размеры	u = не известно, <b>без изменения</b>
/4	Звук	a = звук на носителе, <b>без изменения</b>
/5-7	Битовая глубина изображения	ppp = не применяется, <b>без изменения</b>
/8	Количество файловых форматов	u = не известно, <b>без изменения</b>
/9	Гарантия качества копии	n = не применяется, <b>без изменения</b>
/10	Предшественник/источник	u = не известно <b>Изменить при необходимости, данные см.</b>

		<i>в справочном файле</i>
/11	Уровень сжатия	u = не известно, без изменения
/12	Качество изображения	u = не известно, без изменения

### Поле 139 Поле кодированных данных: электронные ресурсы

Поле содержит кодированные данные, относящиеся как к электронным ресурсам, так и ко всем видам ресурсов на машиночитаемых носителях.

**Индикаторы без изменения**

**Индикатор 1:** # (не определен)

**Индикатор 2:** # (не определен)

**\$a Кодированные данные – общие. По умолчанию заданы следующие значения:**

/0	Платформа (позиция 0, длина 1)	<b>Изменить при необходимости, данные см. в справочном файле</b> z = другое
/1	Характеристика (позиция 1, длина 1)	z = другое, без изменения
/2	Тип ресурса (позиция 2, длина 2)	<b>Изменить при необходимости, данные см. в справочном файле</b> z = другое

### Поле 181 Поле кодированных данных: вид содержания

Поле заполнено по умолчанию, для исправления - используйте Справочный файл.

*Пример:* 181 #0\$ab#\$b#a2###

### Поле 182 Поле кодированных данных: тип средства

Поле заполнено по умолчанию, для исправления - используйте Справочный файл.

*Пример:* 182 #0\$ag

### Поле 200 Заглавие и сведения об ответственности

Не сокращают слова и словосочетания, приводимые в любых заглавиях. Помимо заглавий, не сокращают слова и словосочетания, которые входят в состав сведений, относящихся к заглавию, сведений об ответственности.

**\$a Основное заглавие.**

**\$b – подполе не заполняется.**

**\$f Первые сведения об ответственности:** режиссеры, постановщики, сценаристы и авторы идеи и т.п., с точкой доступа в 701 поле.

**\$g Последующие сведения об ответственности:** актеры, художники, продюсеры и т.п., с точкой доступа в 702 поле.

### Поле 203 Вид содержания и тип средства

Подполя заполнено по умолчанию, для исправления - используйте Справочные файлы.

*Пример:* 203\$aИзображение\$bдвижущееся\$bдвухмерное\$cвидео

### Поле 210 (Место издания, издательство)

**\$d** Дата издания, распространения и т.д.

- Если дата издания неизвестна и ее не удалось установить – приводится дата авторского права, дата изготовления с соответствующими пояснениями

- Если в источнике информации даты, связанные с публикацией, отсутствуют, - приводится предполагаемая дата с пояснениями
- Для неопубликованных материалов приводится дата производства.

**ВНИМАНИЕ!** Дату оригинальной постановки представленного в видеозаписи произведения, которая отличается от даты публикации, распространения и т.д., приводят в примечании (Поле 300). Дата издания диска, копией которого является данный диск, указывается в примечании в поле 324.

### Поле 215 Физическая характеристика

**ВНИМАНИЕ!** Специфическое обозначение материала и объема. Тип видеоносителя и объем диска приводятся в круглых скобках, для сокращений: **ч** и **мин** - точка не ставится.

**Пример:** \$a1 электрон. опт. диск (DVD) (57 мин)

### Поле 230 область специфических сведений: электронные ресурсы

#### Блок примечаний 3—поля

Примечание – факультативный элемент, однако при составлении описания некоторых видов ресурсов отдельные примечания являются обязательными или условно-обязательными.

Для электронных локальных ресурсов обязательным является примечание об источнике основного заглавия 300 поле, условно-обязательным – примечание о системных требованиях 337 поле.

- об источнике основного заглавия – 300 поле
- о языке: звуковых дорожек, титров, закадрового перевода и т.д. – 300 поле
- о вариантах заглавия – 300 поле
- о дате оригинальной постановки – 300 поле
- о характеристиках звука - 300 поле
- о цветности – 300 поле
- о системе видеозаписи – 300 поле
- о сопроводительном материале – 300 поле
- об оригинальной записи, копией с которой является данная запись – 300, 324 поля
- о номерах – 301 поле
- дата издания диска, копией которого является данный диск – 324 поле
- о содержании – 327 поле
- аннотация – 330 поле
- о назначении (аудитории) – 333 поле
- о наградах – 334 поле
- о системных требованиях – 337 поле

Если необходимо указать особые требования для воспроизведения ресурса, первым приводится примечание о системных требованиях – поле 337. Это может потребоваться в том случае, если на диске есть дополнительные материалы: компьютерные игры, ссылки на сайты, ссылки на онлайн-ресурсацию, скринсейверы и т.д.

#### Примеры:

300 ##\$aЗагл. с вкладыша

300 ##\$aЯзык фильма по выбору: фр., англ., исп., португ.

300 ##\$aСубтитры рус., англ., нем.

300 ##\$aЗагл. ориг.: Rear Window

300 ##\$aПолноэкранное изображение (1,33:1), Dolby Digital 2.0

300 ##\$aПолн. реставрация изображения и звука

333 ##\$aДетям до 12 лет просмотр разрешен в сопровождении родителей

324 ##\$aВых. дан. ориг.: США: Paramount, 1954

**Поле 324 Примечание о первоначальной (оригинальной) версии**

Это поле содержит примечание, указывающее на то, что ресурс, на основе которого создается запись, является копией (напр., факсимиле или микроформой), и включает библиографическую ссылку на оригинал. Поле используется в записи на копию.

**Индикаторы без изменения**

**Индикатор 1:** # (не определен)

**Индикатор 2:** # (не определен)

**Подполя**

\$a	Текст примечания. Обязательное, если поле 324 присутствует в записи. Не повторяется. <i>Пример:</i> 324 ##\$aПр-во Творч. об-ния "Экран", 1975
-----	--

Поле используется в том случае, если в блоке 2— ресурс описывается как копия, а подробная информация об оригинале, с которого сделана копия, приводится в примечании. Если известен источник репродукции (организация-держатель, шифр экземпляра), рекомендуется включать эту информацию в примечание.

**Поле 337 Примечание о системных требованиях (электронные ресурсы)**

**Условно-обязательное поле** соответствует Области примечаний ISBD(ER) (Примечание о системных требованиях) и Области примечаний ГОСТ 7.82-2001 (Примечания о системных требованиях и режиме доступа).

**Индикаторы без изменения**

**Индикатор 1:** # (не определен)

**Индикатор 2:** # (не определен)

**Подполя**

\$a	Текст примечания Обязательное, если поле 337 присутствует в записи. Не повторяется. <i>Пример:</i> \$aСистем. требования: ПК с процессором 486 DX2-66 ; 8 Мб ОЗУ ; Microsoft Windows 3.1 или Windows 95 ; 2-скоростной дисковод CD-ROM ; видеокарта SVGA 256 цв. ; зв. карта 16 бит стандарта MPC ; стереоколонки или наушники
-----	--

**Поле 608 Форма, жанр, физические характеристики ресурса, как точка доступа**  
**ВНИМАНИЕ!** Поле связано с Авторитетным файлом, база Предметные рубрики. Поле содержит понятие или понятия, отражающие форму, жанр и / или физические характеристики ресурса, представленные в форме точки доступа.

**Индикаторы без изменения**

**Индикатор 1:** # (не определен)

**Индикатор 2:** # (не определен)

**Подполя**

\$a	Начальный элемент ввода Термин, описывающий форму, жанр и т.д., в форме, предписываемой используемой системой индексирования. художественные (на англ. яз.) Обязательное, если поле 608 используется в записи. Не повторяется. <i>Пример:</i> \$aКинофильмы
\$j	Формальный подзаголовок. <b>Заполняется из справочника</b> Слово или словосочетание, добавляемое к предметной рубрике для отражения формы или вида ресурса, целевого и читательского назначения, в форме,

	определяемой системой предметизации. Обязательное, если имеются доступные данные. Повторяется. <i>Пример: \$jАрхивы</i>
\$x	Тематический подзаголовок Слово или словосочетание, добавляемое к предметной рубрике для отражения тематического аспекта рассмотрения предмета в ресурсе, в форме, определяемой системой предметизации. Обязательное, если имеются доступные данные. Повторяется. <i>Пример: \$xВыставки</i>
\$y	Географический подзаголовок Слово или словосочетание, добавляемое к предметной рубрике для отражения географического аспекта рассмотрения предмета в ресурсе, в форме, определяемой системой предметизации. Обязательное, если имеются доступные данные. Повторяется. <i>Пример: \$yРоссия</i>
\$z	Хронологический подзаголовок Слово или словосочетание, добавляемое к предметной рубрике для отражения хронологического аспекта рассмотрения предмета в ресурсе, в форме, определяемой системой предметизации. Обязательное, если имеются доступные данные. Повторяется. <i>Пример: \$z17 в.</i>
\$3	Номер авторитетной / нормативной записи Контрольный номер авторитетной / нормативной записи. <b>Формируется автоматически при установлении связи с авторитетной записью.</b>
\$2 \$5 \$9	<b>Не используются</b>

#### Поле 701 Имя лица - альтернативная ответственность

Содержат сведения о: режиссерах, постановщиках, сценаристах и авторах идеи и т.п.

#### Поле 702 Имя лица - вторичная ответственность

Содержит сведения об: актерах, художниках, продюсерах и т.п.

После заполнения 930 поля необходимо сохранить запись.

### Клавиши-ускорители каталогизации

#### 1. Навигация

[TAB] - Сквозная навигация по элементам в прямом направлении

[Shift+TAB] - Сквозная навигация по элементам в обратном направлении

[Enter] (Текст + Мемо) - Прямая навигация по значениям полей

[Shift+Enter] (Текст + Мемо) - Обратная навигация по значениям полей

#### 2. Операции с полями

[Ctrl+стрелка\_вниз] (Поле) - СкопироватьПоле

[Alt+стрелка\_вниз] (Поле) - ПовторитьПоле

[Alt+N] (Поле) - Вставить новое поле

[Alt+Del] (Поле) - УдалитьПоле

[Alt+E] (Поле) - Редактирование встроенной записи

[Alt+L] (Поле) - Связать с...

[Alt+A] (Поле) - Поиск в АФ

[F2],[Alt+I] (Поле) - Редактирование значений индикаторов

#### 3. Операция с записью

[Alt+S] - Сохранить запись, вставить встроенную запись

[Atl+T] - Проверить запись

#### **4. Редактирование содержимого поля**

[Alt+D] (Мемо) - Вставка текущей даты в формате ГГГГММДД

[Alt+1...9] (Мемо) - Вставка имени подполя, с указанным порядковым номером (1-9)

#### **5. Поиск в справочном файле**

[Ctrl+F] – Поиск в справочном файле